

# RÁDCE

# IV.

## VLASTNÍKA LESA DO VÝMĚRY 50 ha

**Uvádění dřeva a dřevařských výrobků na trh**

**Povinnosti hospodářských subjektů**

**System náležitě péče**

**Evidence vztahující se k uvádění dřeva a dřevařských výrobků na trh**



[www.uhul.cz](http://www.uhul.cz)  
Informace o lesích

### URČENO:

- ▶ pro vlastníky lesů do výměry 50 ha, kteří nemají vypracovaný lesní hospodářský plán
- ▶ pro vlastníky nelesních pozemků s porosty dřevin, kteří uvádějí dřevo na nich vyprodukované poprvé na vnitřní trh EU

*Vážení čtenáři, vážení vlastníci lesa.*

*Les přináší člověku celou řadu pozitivních užitků. V České republice (ČR) přibývá podle oficiálních statistik každý rok přibližně dva tisíce hektarů lesa, což je jistě příznivá zpráva. Ovšem v celosvětovém měřítku tomu všude tak není. Organizace pro výživu a zemědělství (FAO) uvádí, že plocha lesa ve světě (v roce 2020 činila 4,06 miliardy ha) poklesla mezi roky 1990 a 2020 přibližně o 178 miliónů hektarů. Zatímco podíl lesa na jednoho obyvatele světa v roce 1990 činil 0,8 ha, v roce 2015 už to bylo pouze 0,6 ha, v roce 2020 jen 0,52 ha. V celosvětovém měřítku každý z nás za posledních 30 let přišel o 35 % „svého lesa“ (kromě úbytku lesa zde samozřejmě hraje roli i nárůst počtu obyvatel). Situace je o to dramatičtější, že dochází k velkým rozdílům mezi jednotlivými regiony. Existují oblasti, kde les přibývá a oblasti, kde jeho plocha naopak značně ubývá. Většinu zemí, kde dochází k výrazné ztrátě zalesnění, najdeme v tropickém pásu, zejména pak v Jižní Americe a Africe.*

*Nízká vymahatelnost práva v kombinaci s ekonomickými faktory je v těchto zemích velkou příležitostí pro nelegální těžbu dřeva, která představuje významnou část příčiny úbytku lesů. O to smutnější je pak fakt, že nezanedbatelná část takto vytěženého dřeva končí buď přímo, nebo zprostředkovaně, přes další země, na trhu v Severní Americe a Evropě. Nelegální těžby dřeva kromě vlastního úbytku lesa a s tím spojených ztrát na jeho kladném působení v krajinných ekosystémech přináší i další negativní dopady, zejména v ekonomické rovině.*

*Česká republika, podobně jako ostatní státy Evropské unie (EU), patří k zemím, kde plocha lesů každoročně přibývá. Přesto nemůžeme říci, že bychom nenesli určitou část odpovědnosti za její celosvětový úbytek. Svou poptávkou po produktech vyráběných z dováženého dřeva v určité míře, prakticky nevědomky, přispíváme prostřednictvím velmi komplikovaných obchodních řetězců k odlesňování jiných částí planety. I přes setrvalý nárůst významu různých certifikačních systémů jako dobrovolného tržního nástroje se v jednotlivých regionech, které se podílejí svou poptávkou na nelegálních těžbách, postupně objevuje snaha zabránit dovozu nelegálně vytěženého dřeva i pomocí legislativy.*

*EU není výjimkou a od roku 2013 je zde právně účinné Nařízení Evropského parlamentu a Rady č. 995/2010, kterým se stanoví povinnosti hospodářských subjektů uvádějících na trh dřevo a dřevařské výrobky. Toto nařízení znamená pro všechny, kdo se nějakým způsobem účastní obchodu se dřevem, určité povinnosti, které se mohou v některých situacích jevit jako zhora zbytečné. Zejména pak v kontextu naší země, kde domácí nelegální těžby nepředstavují zásadní hrozbu. Prosím, zkusme se v takových situacích zastavit a podívat se na svět kolem nás s větším rozhledem a uvědomit si všechny souvislosti.*

*Ing. Jaroslav Kubišta*

Text je formulován s ohledem na srozumitelnost pro čtenáře bez odborného vzdělání, proto v nezbytné míře upouští od odborných pojmů. Rovněž nenahrazuje znění zákonů, z nichž čerpá.

## POUŽITÝ ZPŮSOB ODKAZOVÁNÍ NA PRÁVNÍ PŘEDPIS

(všechny předpisy se rozumí ve znění platném ke dni zpracování této publikace):

- 1) § 3** <sup>1)</sup> = číslo právního předpisu v seznamu právních předpisů  
<sup>§ 3</sup> = číslo citovaného paragrafu z právního předpisu

## POUŽÍVANÉ ZKRATKY

<b>CESNaP</b>	Centrální evidence systému náležité péče	<b>HS</b>	hospodářský subjekt
<b>ČOI</b>	Česká obchodní inspekce	<b>LHE</b>	lesní hospodářská evidence
<b>EUTR</b>	EU Timber Regulation (Nařízení EU o dřevě)	<b>LHP</b>	lesní hospodářský plán
<b>KÚ</b>	krajské úřady	<b>LHO</b>	lesní hospodářská osnova
<b>GŘČ</b>	Generální ředitelství cel	<b>MZe</b>	Ministerstvo zemědělství
		<b>OLH</b>	odborný lesní hospodář
		<b>ÚHÚL</b>	Ústav pro hospodářskou úpravu lesů Brandýs nad Labem

## ÚVODEM

Problematika uvádění dřeva a dřevařských výrobků na vnitřní trh EU v kontextu společných pravidel členských států EU není mezi vlastníky lesa v ČR ještě dostatečně známa. Jedná se přitom o téma, které zasahuje svými dopady širokou oblast i širokou cílovou skupinu. Aby se v něm vlastník lesa dokázal zorientovat, vytvořili jsme publikaci, která se soustředí na danou problematiku v zúženém pohledu vlastníka lesa, který prodává nebo přenechává někomu jinému dřevo (v jakémkoliv stupni zpracování) vytěžené na vlastních nebo na propachtovaných pozemcích.

Stranou zájmu tak je situace, kdy vlastník lesa se dřevem obchoduje, tzn., kdy prodává nebo přenechává někomu jinému dřevo, které mělo původně jiného vlastníka, a rovněž situace, kdy vlastník lesa své dřevo použije pro osobní spotřebu mimo rámec svých podnikatelských aktivit (např. pro zabudování do vlastních staveb nepoužívaných pro podnikání, pro jejich vytápění apod.), aniž by je prodal.

Z hlediska orgánů EU i ČR je důležité, zda a kdy dochází poprvé k uvedení dřeva a dřevařských výrobků na vnitřní trh EU (tedy do ČR či kteréhokoliv členského státu EU).

# 1 UVÁDĚNÍ DŘEVA A DŘEVAŘSKÝCH VÝROBKŮ NA TRH

„Uváděním dřeva a dřevařských výrobků na trh“ bez ohledu na využitý prodejní postup je **jakékoliv dodávání dřeva a dřevařských výrobků poprvé na vnitřní trh EU** za účelem distribuce nebo použití v průběhu obchodní činnosti, ať již za úplaty nebo bezplatně. Zahrnuje rovněž dodávku prostřednictvím komunikačního prostředku na dálku, jak je definován ve směrnici Evropského parlamentu a Rady 97/7/ES ze dne 20. května 1997 o ochraně spotřebitele v případě smluv uzavřených na dálku. Dodávání dřevařských výrobků získaných ze dřeva nebo z dřevařských výrobků, které již byly uvedeny na vnitřní trh, se za „uvádění na trh“ nepovažuje.<sup>1) článek 2</sup>

*Vlastník lesa poprvé uvádí dřevo na vnitřní trh EU, pokud své vytěžené dřevo jakýmkoliv způsobem prodá bez ohledu na místo a stupeň jeho dalšího zpracování, a to včetně situací, kdy pro prodej dříví využije metodu prodeje „nastojato“ ať už s využitím aukčních metod a systémů nebo přímým prodejem vyrobeného dříví, a situací, kdy vlastní dříví někomu daruje nebo ho směně za věci či služby. Základním pojmovým znakem prvního „uvedení dřeva vytěženého na území ČR na vnitřní trh“ je **změna vlastnictví dřeva z vlastníka lesa na jakoukoliv jinou osobu**, a to zcela bez ohledu na skutečnost, jaké (a zda vůbec nějaké) protiplnění v této souvislosti vlastník lesa obdrží. Jedinou situací, kdy vlastník lesa dřevo na trh neuvádí, je proto stav, **kdy si vlastník lesa ponechává dřevo pro osobní spotřebu mimo rámec svých podnikatelských aktivit**. Pouze na takového vlastníka lesa se níže popsaná pravidla nevztahují.*

*Vlastník lesa, který dřevo na trh uvádí, pak musí mít v první řadě povědomí o tom, co se vlastně rozumí dřevem a dřevařskými výrobky.*

Pojem „dřevo a dřevařské výrobky“ je definován v NAŘÍZENÍ EVROPSKÉHO PARLAMENTU A RADY (EU) č. 995/2010 ze dne 20. října 2010, kterým se stanoví povinnosti hospodářských subjektů uvádějících na trh dřevo a dřevařské výrobky (dále jen Nařízení o dřevě) tak, že jde o dřevo a dřevařské výrobky uvedené v příloze nařízení s výjimkou dřevařských výrobků či součástí takových výrobků, které byly vyrobeny ze dřeva nebo dřevařských výrobků, které již dokončily svůj cyklus použitelnosti a byly by jinak odstraněny jako odpad.<sup>1) článek 2</sup> (Například trámy z bouraného domu se za dřevo z hlediska Nařízení nepovažují, neboť již absolvovaly svůj cyklus použití).

Příloha Nařízení o dřevě je výčtem produktů, které ustanovení nařízení podléhají. Na běžného vlastníka lesa bez vlastní dřevozpracovatelské výroby se nařízení o dřevu vztahuje pouze v následujících komoditách podle zařazení v kombinované nomenklatuře uvedené v příloze I nařízení Rady (EHS) č. 2658/87:<sup>2)</sup>

- ▶ **4401** Palivové dřevo v polenech, špalcích, větvích, otepích nebo v podobných tvarech; dřevěné štěpky nebo třísky; piliny a dřevěné zbytky a dřevěný odpad, též aglomerované do polen, briket, pelet nebo podobných tvarů;

- ▶ **4403** Surové dřevo, též odkorněné, zbavené dřevní běli nebo nahrubo opracované;
- ▶ **4407** Dřevo rozřezané nebo štípané podélně, krájené nebo loupané, též hoblované, broušené pískem nebo na koncích spojované, o tloušťce převyšující 6 mm.

**Pro rozlišování původu dřeva a dřevařských výrobků právní předpisy rozlišují původ produkce a její legalitu:**

- ▶ domácí lesní produkcí se rozumí dřevo vytěžené v lesích na území České republiky (tedy na pozemcích určených k plnění funkcí lesa podle § 3 lesního zákona) a dřevařské výrobky vyrobené z tohoto dřeva,
- ▶ ostatní produkci tvoří dřevo a dřevařské výrobky pocházející z jiné než domácí lesní produkce; ostatní produkcí se rozumí dřevo a dřevařské výrobky pocházející ze dřevin rostoucích a vytěžených mimo les,
- ▶ nezákonně vytěženým dřevem je dřevo vytěžené v rozporu s lesním zákonem a zákonem na ochranu přírody a krajiny nebo jiným právním předpisem upravujícím těžbu dřeva.<sup>2)</sup> § 2 Touto formulací je pro území ČR zpřesněno původní vymezení obsažené v nařízení o dřevě, které za zákonně vytěžené dřevo obecně označuje dřevo vytěžené v souladu s použitelnými právními předpisy v zemi původu vytěženého dřeva, a naopak za nezákonně vytěžené považuje dřevo vytěžené v rozporu s použitelnými právními předpisy v zemi původu.<sup>1)</sup> článek 2

*Pro zachování legality uváděného dřeva na trh je nezbytné dodržovat při hospodaření v lesích ustanovení lesního zákona, která se dotýkají těžby dříví, a při hospodaření na nelesních pozemcích ustanovení zákona o ochraně přírody a krajiny, která upravují kácení dřevin rostoucích mimo les. V případě klasických produktů, jakými jsou pilařské výřezy a surové dřevo problémy nevznikají. Problémy obvykle vznikají u slabšího dříví, které nevstupuje do lesní hospodářské evidence (LHE), u těžebních zbytků zpracovávaných na palivo nebo u materiálu určeného na výrobu energetické biomasy či jiné použití (štěpka z větví, dřevěných zbytků a dřevního odpadu). Jako příklad těžby dříví pocházejícího z nelesních pozemků si můžeme uvést břehové porosty, parky, sady, zahrady i veřejnou zeleň v městech a obcích. Často se zapomíná i na plantáže rychlerostoucích dřevin, kde vlastní sklizeň biomasy také podléhá oznamovací povinnosti orgánům ochrany přírody a krajiny. Nezákonně vytěžené dřevo nesmí být uvedeno na trh.*

## 2 PRÁVNÍ PŘEDPISY UPRAVUJÍCÍ UVÁDĚNÍ DŘEVA A DŘEVAŘSKÝCH VÝROBKŮ NA TRH

Pro celou právní úpravu uvádění dřeva a dřevařských výrobků na trh se běžně používá akronym „EUTR“ – EU Timber Regulation. Vlastník lesa problematiku EUTR musí vnímat v kontextu 5 základních právních předpisů.

- ▶ Základní právní předpis představuje již **NAŘÍZENÍ EVROPSKÉHO PARLAMENTU A RADY (EU)** č. 995/2010 ze dne 20. října 2010, kterým se stanoví povinnosti hospodářských subjektů uvádějících na trh dřevo a dřevařské výrobky, tedy nařízení o dřevu, které se stalo účinným od 3. 3. 2013. Na něj se budeme v dalších částech nejčastěji odvolávat.

Česká legislativa se ve všech podstatných oblastech odvolává na „přímo použitelný předpis Evropské unie“ a řeší pouze věci, které ze své podstaty nemohou být řešeny na úrovni EU. Fakticky se tak omezuje na upřesnění některých pojmů a vytvoření podmínek pro to, aby předpisy EU (zejména Nařízení o dřevě) mohly být na našem území aplikovány.

Zmíněnou českou (někdy též „národní“) legislativu představují zákon č. 226/2013 Sb. ze dne 20. 6. 2013 o uvádění dřeva a dřevařských výrobků na trh, který nabyl účinnosti ke dni 1. 9. 2013, a vyhláška MZe č. 74/2022 Sb. o rozsahu a způsobu předávání informací do centrální evidence hospodářskými subjekty, příslušnými orgány a správními orgány v oblasti uvádění dřeva a dřevařských výrobků na trh.

Do rodiny právních předpisů, které je nezbytné znát v problematice Nařízení o dřevě, patří samozřejmě také zákon o lesích č. 289/1995 Sb., jeho prováděcí vyhláška č. 202/2021 Sb., o lesní hospodářské evidenci a zákon č. 114/1992 Sb., o ochraně přírody a krajiny. To především ta ustanovení, která se vážou na těžbu dřeva dle lesního zákona nebo kácení dřevin dle zákona o ochraně přírody a krajiny (viz text kap. 3.3. strana 10 „Doklady nebo jiné informace uvádějící, že toto dřevo a dřevařské výrobky jsou v souladu s použitelnými právními předpisy“). Každý, kdo provádí těžbu dřeva, se musí zajímat o to, zda ji neprovádí v rozporu s těmito právními předpisy. Pamatujte na to, že dřevo, které vznikne z nelegální těžby, NELZE už uvést na trh (prodat, darovat). Takové dřevo může vlastník lesa (pokud je fyzickou osobou) použít pouze pro osobní potřebu mimo rámec svých podnikatelských aktivit nebo jej musí ponechat k zetlení. Právnícké osoby založené za účelem podnikání nemají jiný legální způsob nakládání s tímto dřevem, než jej ponechat k zetlení.

## 3 ZÁKLADNÍ POVINNOSTI PLYNOUCÍ PŘÍMO Z NAŘÍZENÍ O DŘEVĚ A JEHO PROVÁDĚCÍCH PŘEDPISŮ

### 3.1 Hospodářský subjekt a obchodník

Pro zjištění, jaké požadavky plynoucí z právních předpisů k problematice EUTR se na konkrétního vlastníka lesa vztahují, je třeba nejprve určit, zda tento vlastník má postavení **hospodářského subjektu** nebo **obchodníka**.

- ▶ Za hospodářský subjekt se považuje každá fyzická nebo právnická osoba uvádějící dřevo nebo dřevařské výrobky prvně na trh.
- ▶ Za obchodníka se považuje každá fyzická nebo právnická osoba, která v průběhu obchodní činnosti prodává nebo nakupuje na vnitřním trhu dřevo nebo dřevařské výrobky, které již byly uvedeny na vnitřní trh.<sup>1) článek 2</sup>

*Vlastník lesa, který uvádí poprvé na vnitřní trh dřevo, tedy ho prodává, směřuje nebo daruje, má podle EUTR postavení hospodářského subjektu. Obchodníkem se vlastník lesa stává v případě, kdy nakoupí dříví či dřevěné výrobky již uvedené na vnitřní trh (výkup surového dříví od jiného tuzemského vlastníka lesa, od jiného hospodářského subjektu nebo od obchodníka, výkup dřeva nastojato).*

#### **Povinnosti hospodářských subjektů jsou:**

- ▶ neuvádět nezákonně vytěžené dřevo na vnitřní trh;
- ▶ při uvádění dřeva a dřevařských výrobků na trh vykonávat „náležitou péči“, aby se riziko uvedení nezákonně vytěženého dřeva a dřevařských výrobků z tohoto dřeva na vnitřní trh snížilo na minimum;
- ▶ používat tzv. systém náležité péče, což je formalizovaný soubor opatření a postupů ke snížení výše uvedeného rizika, a tento systém náležité péče pak udržovat a pravidelně hodnotit.<sup>1) článek 4</sup>

#### **Povinnosti obchodníků z důvodu zajištění možnosti zpětného vysledování původu dřeva musí poskytnout na žádost příslušných orgánů a archivovat alespoň po dobu pěti let doklady o:**

- ▶ hospodářských subjektech nebo obchodnících, kteří dřevo a dřevařské výrobky dodali,
- ▶ obchodnících, kterým bylo dřevo a dřevařské výrobky dodány.<sup>1) článek 5</sup>

### 3.2 Systém náležitě péče <sup>1)</sup> článek 6

Systém náležitě péče je dokument, který popisuje hospodářským subjektem používaná opatření a postupy k minimalizaci rizika uvedení nezákonně vytěženého dřeva a dřevařských výrobků z tohoto dřeva na vnitřní trh. Musí obsahovat tři části, které řeší přístup k informacím, posouzení rizik a zmírnění zjištěného rizika.

- 1) opatření a postupy zajišťující přístup k informacím, které se týkají dodávek dřeva a dřevařských výrobků uváděných hospodářským subjektem na trh. Hospodářský subjekt musí evidovat tyto informace:

- popis dřeva a dřevařských výrobků, včetně obchodního názvu a druhu výrobků i obecného názvu druhů dřevin a případně úplného vědeckého názvu dřevin,
- země původu vytěženého dřeva,
- množství dřeva a dřevařských výrobků (vyjádřené v objemu, hmotnosti nebo počtu jednotek),
- název a adresa obchodníka, jemuž byly dřevo a dřevařské výrobky dodány,
- doklady nebo jiné informace uvádějící, že toto dřevo a dřevařské výrobky jsou v souladu s použitelnými právními předpisy.

- 2) postup posouzení rizika, který umožňuje hospodářskému subjektu u jeho dodávek analyzovat a posoudit riziko uvedení nezákonně vytěženého dřeva nebo dřevařských výrobků z tohoto dřeva na trh. Postup zohledňuje informace uvedené v bodě 1) a zajištění souladu s použitelnými právními předpisy, což může zahrnovat certifikaci nebo jiné režimy ověřování třetích stran, které se týkají souladu s použitelnými právními předpisy),
- 3) není-li riziko zjištěné během postupů posouzení rizik zanedbatelné, je třeba přijmout postupy zmírňování rizika sestávající ze souboru opatření a postupů, které jsou odpovídající a přiměřené pro účinné snižování daného rizika a které mohou zahrnovat požádání o doplňkové informace či doklady nebo ověření třetí strany.

Riziko musí být pravidelně hodnoceno.

- *Systém náležitě péče svojí povahou připomíná vnitřní směrnici. Vnitřní směrnice popisují postupy, které jsou v rámci procesů prováděny. Vzor jednoduchého systému náležitě péče uvádíme v příloze na našem webu: [www.uhul.cz/eutr](http://www.uhul.cz/eutr)*



### 3.3 Opatření a postupy zajišťující přístup k informacím

V této oblasti dochází v praxi často k dílčím nedostatkům. Připomeňme, že v rámci každé dodávky dřeva nebo výrobků z něj by systém náležitě péče měl zajišťovat možnost zpětného přezkumu údajů uvedených v bodě 1. Tyto údaje by měly být uvedeny v dokladu, kterým jsou dřevo, resp. dřevařské výrobky, provázeny při uvedení na trh (např. dodací list, odvozní lístek, paragon, faktura, aj.) podle principů popsaných systémem náležitě péče.

- Popis, včetně obchodního názvu a druhu výrobku i obecného názvu druhů dřevin a případně úplného vědeckého názvu dřevin.

Například u palivového dřeva je uváděno „palivo listnaté tvrdé“. Ovšem označení „listnaté tvrdé“ nestačí, musí být uveden výčet dřevin, ze kterých je dodávka složena. Správně by měl doklad obsahovat „palivo listnaté tvrdé (dub, buk a habr)“. Ani označení „kulatina“ není dostatečně vypovídající. Správně musí být uvedeno „kulatina (smrk)“ nebo „kulatina (smrk a modřín)“. Obdobně u energetické biomasy pouhé označení „štěpka“ nevypovídá nic o druhovém složení zásilky, správně musí být uvedeno „štěpka (borovice, smrk, modřín, bříza)“.

- Země původu vytěženého dřeva.

V našich podmínkách, kdy ČR netvoří spolkové země, bude zemí původu vždy Česká republika. Z hlediska transparentnosti, zvláště u zásilek do zahraničí, by označení původu země měla dodávka obsahovat. Jedná se o standardní údaj požadovaný i při dovozu dříví ze zemí mimo EU. Obdobně jeden vlastník může vlastnit lesy v České republice, v Německu nebo v Rakousku a ve všech případech používá jednotné doklady, kterými uvádí dřevo na trh.

- Množství (vyjádřené v objemu, hmotnosti nebo počtu jednotek).

V rámci dodávky musí být zřejmé, o jaké množství dřeva nebo dřevařských výrobků se jedná. Nejčastější jednotkou bývá m<sup>3</sup>. Může se jednat ovšem i o prostorové metry, sypané metry nebo tuny. V případě truhlářských nebo stolařských výrobků je přípustné uvádět i kusy (např. kádě, sudy, džbery). Nelze označit množství v zásilce jako 1 dodávka, jelikož nevyjadřuje množství dřeva nebo dřevařských výrobků uvedených do oběhu, a nelze ani prokazatelným způsobem odvodit množství dřeva uvedeného na trh. Obdobně u energetické biomasy získané z klestu vytěženého porostu nemůže být uváděno množství vytěženého dříví. Tento údaj se vztahuje ke dřevu samotnému, nikoliv k energetické biomase získané z těžebních zbytků. Údaj o skutečném množství biomasy (například v tunách, nebo objemových jednotkách) musí být v dokladech uveden v okamžiku, kdy je již změřitelné, kolik biomasy bylo z těžebních zbytků získáno.

- Jméno a adresa dodavatele hospodářského subjektu – kdo dodává.

- ▶ Název a adresa obchodníka, jemuž byly dřevo a dřevařské výrobky dodány – *komu bylo dodáno*.
- ▶ Doklady nebo jiné informace uvádějící, že toto dřevo a dřevařské výrobky jsou v souladu s použitelnými právními předpisy.

*V lesních hospodářských plánech (LHP), které jsou schvalovány správními orgány (krajský úřad, Ministerstvo životního prostředí ČR nebo Vojenský lesní úřad), je stanovena maximální celková výše těžeb. Každý lesní hospodářský plán má přidělen šestimístný kód, podle kterého lze dohledat, o jaký LHP jde, včetně dokumentu, kterým byl schválen.*

*Pokud těžba dřeva proběhla v rámci zákonem nastavených parametrů a v množství, které nepřesáhlo maximální celkovou výši těžeb, je dřevo uváděné na trh z této těžby legální. Obdobná situace platí pro lesní hospodářské osnovy, pokud vlastník protokolárně převzal lesní hospodářskou osnovu (LHO). I zde byla určena maximální celková výše těžby, jejíž výši se vlastník převzetím LHO zavázal dodržet. Každá LHO má číslo vlastnického separátu. Vedle šestimístného kódu, který je přidělen i LHO, existuje ještě další dohledatelný údaj směřující ke konkrétnímu vlastníkovi. Využití LHP a LHO v rámci systému náležité péče umožňuje národní legislativa.*

Hospodářský subjekt může za základ systému náležité péče využít lesní hospodářský plán nebo protokolem převzatou lesní hospodářskou osnovu a navazující lesní hospodářskou evidenci doplněnou o údaje uvedené v čl. 6 nařízení o dřevu.<sup>4) § 11</sup>



*Pokud vlastník lesa do výměry 50 ha protokolárně nepřevzme LHO, lze těžbu provádět jen se souhlasem odborného lesního hospodáře (OLH). Má-li těžba překročit průměrně 3 m<sup>3</sup> na ha lesa za kalendářní rok, musí vlastník lesa písemně vyzoomět orgán státní správy lesů a doložit vyjádření příslušného OLH. Dokladem legality se pak stává souhlas OLH nebo vyzoomění příslušného orgánu státní správy lesů. V případech, kdy nic z výše uvedeného není k dispozici, se stává identifikátorem číslo parcely, na které bylo dřevo vytěženo, a forma povolení kompetentního orgánu. I tyto případy je třeba ošetřit v systému náležitě péče.*

***Základním pravidlem zůstává, že pokud vlastník chce realizovat těžbu dřeva a následně dřevo uvést na trh, musí se zajímat o postupy, které vedou k jejímu legálnímu provedení. Součástí postupů je také doložení skutečností, že vynaložil veškeré úsilí, které bylo možno požadovat, aby k porušení právní povinnosti nedošlo.***

### **3.4 Posouzení rizik**

- ▶ Směřuje k zajištění souladu s právními předpisy upravujícími těžbu dřeva, což může zahrnovat certifikaci nebo jiné kontrolní postupy třetích stran, jimiž se ověřuje soulad těžby s použitelnými právními předpisy. V případě ČR jde zejména o lesní zákon a předpisy vydané k jeho provedení.

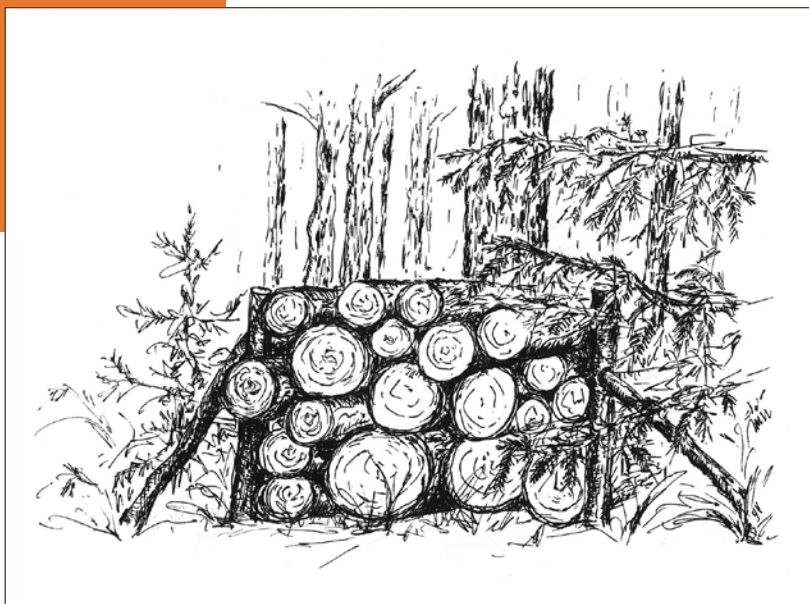
*Posouzení rizik představuje posouzení legality vytěženého dřeva a jeho uvedení na trh, jak už bylo popsáno v první kapitole. Vlastník lesa se může setkat i s certifikací lesů. V našich podmínkách přichází v úvahu certifikační systémy PEFC a FSC. Jedná se o dobrovolné certifikační systémy, které v rámci ověřování nezávislou třetí stranou posuzují soulad hospodaření v lesích s právními předpisy a s dalšími kritérii, ke kterým vlastník dobrovolně přistoupil. Z hlediska problematiky EUTR jsou oba certifikační systémy pouze jedním z nástrojů ke snížení některého z následujících rizik:*

*Pro úplnost uvádíme, že existují i další kritéria pro posouzení rizik, ale jedná se o skutečnosti, se kterými se může setkat s větší pravděpodobností dovozce dřeva, který dováží dřevo a dřevařské výrobky z jiných zemí než z členských států EU. Tuzemský vlastník lesa se s nimi v roli hospodářského subjektu nejspíš nikdy nesetká.*

### **3.5 „Zmírnění“ zjištěného rizika**

- ▶ Jde o postupy, které se použijí v případě, že riziko zjištěné během posouzení rizik „není zanedbatelné“. „Zanedbatelné riziko“ znamená, že pravděpodobnost výskytu daného jevu je na základě zjištěných informací malá. Riziko vyšší než zanedbatelné znamená, že hrozí, že by se daný jev mohl opakovat. Postupy zmírňování rizika sestávají ze souboru opatření a postupů, které jsou odpovídající a přiměřené pro účinné snižování daného rizika a které mohou zahrnovat zjištění doplňkových informací či dokladů nebo ověření třetí strany.

*V případě, že se nějaké riziko vyskytne, musí vlastník lesa přijmout taková opatření, aby riziko snížil. Základním opatřením pro snížení rizika je pro vlastníka lesa například hospodařit v souladu s pokyny svého odborného lesního hospodáře (OLH). Pokud OLH poskytl vlastníkovi lesa nepravdivé nebo neúplné informace a způsobil mu tím škodu, za přiměřené opatřením lze považovat i výběr jiného OLH. Protokolární převzetí LHO může být také nástrojem ke zmírnění rizika, pokud údaje v LHO vyhovují potřebám vlastníka lesa. Dochází-li v mém lese k nelegální těžbě, je třeba přijmout taková opatření, aby k ní nedocházelo a použitá opatření dokumentovat. Například požádat sousedního vlastníka lesa, který žije v místě, a dochází do svého lesa častěji, aby věnoval pozornost i situaci v našem lese a případně nás neprodleně informoval.*



## 4 ORGÁNY STÁTNÍ SPRÁVY

Orgány státní správy v oblasti uvádění dřeva a dřevařských výrobků na trh jsou:<sup>4) §4</sup>

- **Ministerstvo zemědělství**
- **Krajské úřady**
- **Česká obchodní inspekce**
- **Generální ředitelství cel a celní úřady** v případě dovozu dřeva a výrobků z něj

### Příslušné orgány

Orgány státní správy **přímo zodpovědné** za uplatňování Nařízení o dřevě se označují jako **příslušné orgány**.

Příslušné orgány jsou tři – **Ministerstvo zemědělství (MZe), krajské úřady (KÚ) a Česká obchodní inspekce (ČOI)**.

K hlavním činnostem příslušných orgánů patří:

- ▶ Kontrolují hospodářské subjekty a kontrolní organizace, zda vedou systémy náležitě péče, zda nedochází k obchodování s nezákonně vylázaným dřevem. Dohlížejí na dodržování povinností obchodníků ve vztahu k EUTR.
- ▶ Zasílají informace do Centrální evidence systému náležitě péče (CESNaP).
- ▶ Vyměňují si informace s ostatními členskými zeměmi EU v problematice EUTR.<sup>4) §9</sup>

### Ministerstvo zemědělství

MZe je nejvýše postavený orgán v rámci státní správy v oblasti EUTR v České republice zodpovědný za dodržování Nařízení o dřevě:

*Z hlediska ministerstvu svěřených kompetencí zůstává pro vlastníka lesa nejdůležitější skutečností, že ministerstvo je odvolacím orgánem proti rozhodnutí krajského úřadu. Ministerstvo pověřuje prováděním odborných činností v rámci EUTR organizační složku státu, tzv. **pověřenou osobu**.*<sup>4) §5</sup>

### Krajské úřady

Kontrolují na základě podnětu České obchodní inspekce a pověřené osoby dodržování Nařízení o dřevě s výjimkou hospodářských subjektů, které používají systém náležité péče od kontrolních organizací. V rámci kontrol ukládají nápravná opatření a projednávají přestupky (ukládají pokuty).

## Česká obchodní inspekce, Generální ředitelství cel a celní úřady

S činnostmi těchto institucí vlastník lesa v roli hospodářského subjektu nepříjde do styku.

### Pověřená osoba

Zvláštní postavení při uplatňování pravidel EUTR má tzv. pověřená osoba. Jde o organizační složku státu, která byla pověřena MZe k provádění odborných činností podle zákona č. 226/2013 Sb., o uvádění dřeva a dřevařských výrobků na trh. Pověřenou osobou je Ústav pro hospodářskou úpravu lesů Brandýs nad Labem (ÚHÚL).

Pověřená osoba provádí:

- ▶ kontroly u hospodářských subjektů: kontroluje dodržování povinností hospodářských subjektů, zda si vedou a udržují systém náležité péče a zda neuvádí na vnitřní trh EU nelegálně vytěžené dřevo;
- ▶ kontroly kontrolních organizací;
- ▶ spravuje centrální evidenci;
- ▶ předkládá MZe zprávu o uplatňování EUTR;
- ▶ poskytuje technickou pomoc a poradenství hospodářským subjektům.<sup>4) § 10</sup>

*ÚHÚL poskytuje informace k problematice uvádění dřeva a dřevařských výrobků na trh i prostřednictvím svých webových stránek :*

[www.uhul.cz/eutr](http://www.uhul.cz/eutr)

### **Pod uvedeným odkazem lze najít několik tematických okruhů:**

- ▶ **Systém náležité péče** – metodiky a vzory pro sestavení systému náležité péče a formuláře pro zasílání informací do CESNaP.
- ▶ **Právní předpisy** – zde jsou vyjmenované všechny právní předpisy EU, kterými se řídí legislativa uvádění dřeva a dřevařských výrobků na vnitřní trh EU.
- ▶ **Kontrolní organizace** – seznam kontrolních organizací uznaných Komisí EU s vymezením jejich působnosti v rámci EU.
- ▶ **Odkazy** – odkazy na webové stránky Evropské unie k problematice EUTR.
- ▶ **Kontakty** – seznam pracovníků ÚHÚL podle územní působnosti poboček ÚHÚL zabývajících se problematikou EUTR. Na tyto pracovníky je možné směřovat konkrétní dotazy k uvádění dřeva a dřevařských výrobků na trh.

# 5 LESNÍ HOSPODÁŘSKÁ EVIDENCE

## CENTRÁLNÍ EVIDENCE

K výkonu náležitě péče patří vedení lesní hospodářské evidence, které upravuje vyhláška č. 202/2021 Sb., o lesní hospodářské evidenci.

Vlastník lesa, který hospodaří podle lesního hospodářského plánu, vede evidenci o plnění závazných ustanovení plánu (tyto se liší s ohledem na schválená závazná ustanovení LHP (§ 24 odst. 5 zákona č. 289/1995 Sb.) a evidenci o provedené obnově lesa, a to pro nejnižší jednotky prostorového rozdělení lesa vylišené v lesním hospodářském plánu:

- ▶ datum ukončení a objem provedené těžby úmyslné
- ▶ datum ukončení a objem provedené těžby nahodilé
- ▶ datum ukončení a objem provedené těžby mimořádné
- ▶ datum ukončení a plocha obnovená melioračními a zpevňujícími dřevinami
- ▶ datum ukončení a plocha provedeného naléhavého nebo opakovaného výchovného zásahu v porostech do 40 let věku (povinné pouze pro státní lesy a lesy ve vlastnictví obcí)
- ▶ datum a plocha vzniklé holiny
- ▶ datum a plocha provedeného prvního zalesnění
- ▶ datum a plocha provedeného opakovaného zalesnění
- ▶ datum a plocha přirozené obnovy první
- ▶ datum a plocha přirozené obnovy opakované

Vlastník lesa, který nehospodaří podle lesního hospodářského plánu, vede evidenci o provedené obnově lesa, a to pro nejnižší jednotky prostorového rozdělení lesa vylišené v lesní hospodářské osnově, nebo k příslušné parcele katastru nemovitostí, pokud není zpracována lesní hospodářská osnova:

- ▶ datum a plocha vzniklé holiny
- ▶ datum a plocha provedeného prvního zalesnění
- ▶ datum a plocha provedeného opakovaného zalesnění
- ▶ datum a plocha přirozené obnovy první
- ▶ datum a plocha přirozené obnovy opakované

Vlastník lesa, který hospodaří podle lesního hospodářského plánu, je povinen předat každoročně do konce března za uplynulý kalendářní rok příslušnému orgánu státní

správy souhrnné údaje evidence o plnění závazných ustanovení plánu a souhrnné údaje evidence o provedené obnově lesa v rozsahu přiloženého formuláře:

<b>VZOR Formulář předávaných souhrnných údajů evidence o plnění závazných ustanovení plánu a souhrnných údajů evidence o provedené obnově lesa</b>			
<b>IDENTIFIKAČNÍ ÚDAJE VLASTNÍKA LESA <sup>1</sup></b>			
<b>FYZICKÁ OSOBA – identifikace osoby, adresa místa pobytu a kontaktní údaje</b>			
2. datum narození	3. rodné číslo (bylo-li přiděleno)	4. IČO (bylo-li přiděleno)	
<input type="text"/>	<input type="text"/>	<input type="text"/>	
5. typ průkazu totožnosti		6. číslo průkazu totožnosti	
<input type="text"/>		<input type="text"/>	
7. titul	8. jméno (popř. jména)	9. příjmení	10. titul
<input type="text"/>	<input type="text"/>	<input type="text"/>	<input type="text"/>
11. obec (nebo městská část)		12. ulice (nebo část obce)	13. číslo popisné / orientační
<input type="text"/>		<input type="text"/>	<input type="text"/>
14. PSČ	15. telefon	16. e-mail	
<input type="text"/>	<input type="text"/>	<input type="text"/>	
<b>PRÁVNICKÁ OSOBA – identifikace osoby, údaje o jejím zástupci, adresa sídla a kontaktní údaje</b>			
17. název právnické osoby			18. IČO
<input type="text"/>			<input type="text"/>
19. titul	20. jméno (popř. jména) zástupce	21. příjmení zástupce	22. titul
<input type="text"/>	<input type="text"/>	<input type="text"/>	<input type="text"/>
23. uvedený zástupce jedná za právnickou osobu (správnou možnost označte křížkem):			
<input type="checkbox"/> jako člen jejího statutárního orgánu		<input type="checkbox"/> na základě udělené plné moci (žadatel přiloží její kopii)	
24. obec (nebo městská část)		25. ulice (nebo část obce)	26. číslo popisné / orientační
<input type="text"/>		<input type="text"/>	<input type="text"/>
27. PSČ	28. telefon	29. e-mail	
<input type="text"/>	<input type="text"/>	<input type="text"/>	
<b>ADRESA PRO DORUČOVÁNÍ A KONTAKTNÍ OSOBA (pokud se liší od výše uvedených údajů)</b>			
30. název právnické osoby nebo její organizační složky			
<input type="text"/>			
31. titul	32. jméno (popř. jména)	33. příjmení	34. titul
<input type="text"/>	<input type="text"/>	<input type="text"/>	<input type="text"/>
35. obec (nebo městská část)		36. ulice (nebo část obce)	37. číslo popisné / orientační
<input type="text"/>		<input type="text"/>	<input type="text"/>
38. PSČ	39. telefon	40. e-mail	
<input type="text"/>	<input type="text"/>	<input type="text"/>	

Vysvětlivky:

<sup>1</sup> Souhrnné údaje evidenci předává pouze vlastník lesů (§ 58 odst. 1 zákona č. 289/1995 Sb.) hospodařící podle lesního hospodářského plánu (§ 3 odst. 1 vyhlášky o lesní hospodářské evidenci). V případě spoluvlastnictví se uvádějí identifikační údaje pouze jednoho ze spoluvlastníků.



41. Rok, za který jsou souhrnné údaje vykazovány:		
<b>Identifikační údaje lesního hospodářského celku (LHC) a lesního hospodářského plánu (LHP)</b>		
42. Kód LHC	43. Název LHC	44. LHP – Platnost (OD-DO)
		-
<b>Souhrnné údaje evidence o plnění závazných ustanovení plánu<sup>2</sup> za lesní hospodářský celek (LHC)<sup>3</sup></b>		
45. Typ těžby		46. Těžba dřeva (m <sup>3</sup> b.k.) <sup>4</sup>
a) Celkový roční objem provedené těžby úmyslné <sup>5</sup>		
b) Celkový roční objem provedené těžby nahodilé		
c) Celkový roční objem provedené těžby mimořádné		
d) Celkový roční objem všech provedených těžeb <sup>6</sup>		
47. Minimální podíl melioračních a zpevňujících dřevin při obnově porostu		48. Plocha (ha) <sup>7</sup>
a) Celková plocha obnovená melioračními a zpevňujícími dřevinami <sup>8</sup>		
49. Minimální plošný rozsah výchovných zásahů v porostech do 40 let věku		50. Plocha (ha)
a) Celková plocha provedených naléhavých nebo opakovaných výchovných zásahů v porostech do 40 let věku <sup>9</sup>		
<b>Souhrnné údaje evidence o provedené obnově lesa za jednotlivá území všech obcí s rozšířenou působností (ORP)<sup>10</sup>, do kterých zasahuje LHC:</b>		
51. Názvy místně příslušných ORP <sup>11</sup>		52. Celková plocha první obnovy lesa za území příslušné ORP (ha) <sup>12</sup>
1.		
2.		
3.		
4.		
5.		
6.		
7.		
8.		
9.		
10.		
11.		
12.		
53. v(e)	54. dne	56. Otisk razítka vlastníka / odpovědného zástupce (u právnické osoby vždy)
55. Podpis vlastníka / odpovědného zástupce		

<sup>2</sup> Rozsah vlastníkem lesa předávaných souhrnných údajů se liší s ohledem na jemu schválená závazná ustanovení LHP (§ 24 odst. 5 zákona č. 289/1995 Sb.).

<sup>3</sup> Souhrnné údaje lesní hospodářské evidence jsou sumarizovány za celý LHC a daný kalendářní rok.

<sup>4</sup> Objem se uvádí v jednotkách m<sup>3</sup> hrubí bez kůry (m<sup>3</sup>b.k.), zaokrouhlený na celé číslo směrem dolů.

<sup>5</sup> Do těžby úmyslné se započítává i objem těžby prováděné výběrem jednotlivých stromů [§ 2 písm. m) zákona č. 289/1995 Sb.] a objem vytěženého dřeva z předčasného smycení lesních porostů (rekonstrukce, přeměny, hospodářské nutnosti).

<sup>6</sup> Je součtem všech těžeb – úmyslných, nahodilých a mimořádných [§ 2 písm. l) až o) zákona č. 289/1995 Sb.] za celý LHC.

<sup>7</sup> Plocha se uvádí v hektarech (ha) s přesností na setiny (na 2 desetinná místa).

<sup>8</sup> Je součtem ploch první umělé a přirozené obnovy na holině, včetně siji, provedené melioračními a zpevňujícími dřevinami za celý LHC v daném roce.

<sup>9</sup> Je součtem ploch výchovných zásahů (prořezávek a probírek) realizovaných v porostních skupinách, etážích do 40 let věku, ve kterých jsou v LHP plánovány výchovné zásahy naléhavé, případně opakované, za celý LHC v daném roce.

<sup>10</sup> Souhrnné údaje evidence o provedené obnově lesa jsou sumarizovány za území místně příslušné ORP.

<sup>11</sup> Uvedou se názvy všech ORP, do kterých LHC zasahuje. Názvy ORP se uvádějí podle číselníku obcí (CISORP) ČSÚ.

<sup>12</sup> Je součtem ploch první umělé a přirozené obnovy lesa, včetně siji, za území příslušné ORP v daném roce.

Souhrnné údaje lze podávat v elektronické i listinné podobě. Pokud vlastník lesa předává souhrnné údaje v elektronické podobě, může tak učinit také prostřednictvím elektronické aplikace portálu Ministerstva zemědělství.

Vedení lesní hospodářské evidence a její předávání orgánu státní správy lesů doporučujeme provádět v součinnosti s OLH.



## 6 KONTROLY

Nařízení o dřevě přímo ukládá, aby příslušné orgány kontrolovaly a ověřovaly, zda hospodářské subjekty splňují stanovené požadavky, zvláště pak, aby se na vnitřní trh EU nedostalo nelegálně vytěžené dřevo.<sup>1) článek 10</sup>

Kontrolu hospodářských subjektů provádí ÚHÚL jako pověřená osoba MZE a krajské úřady na základě podnětu pověřené osoby nebo ČOI.<sup>4) § 6 a 10</sup>

Kontroly zahrnují zejména:

- ▶ prověření systému náležité péče, včetně posouzení rizika a postupů snižování rizika;
- ▶ prověření dokumentace a záznamů, které prokazují řádné fungování systému náležité péče a příslušných postupů;
- ▶ namátkové kontroly, včetně auditů na místě.<sup>1) článek 10</sup>

Kontrolou se u hospodářského subjektu zjišťuje:

- ▶ zda neuvedl na vnitřní trh EU nezákonně vytěžené dřevo nebo dřevařské výrobky;
- ▶ zda má zavedený systém náležité péče;
- ▶ zda udržuje a pravidelně vyhodnocuje systém náležité péče.

Je-li to nutné, v rámci kontroly může dojít i k prověření vzorků zboží a dodávek hospodářských subjektů.

Kontroly obchodníků provádí v rámci své kontrolní činnosti Česká obchodní inspekce.<sup>4) § 6 a 10</sup>

Příslušné orgány a pověřená osoba při kontrole postupují podle kontrolního řádu (zákon č. 255/2012 Sb., o kontrole).

*V praxi velmi často dochází ze strany veřejnosti k záměnám mezi pojmy kontrolní organizace a kontrolní orgán.*

**Kontrolní organizace** představuje „certifikační subjekt“, jehož činností je udržovat a hodnotit systém náležité péče sestavený pro hospodářské subjekty. Mezi hospodářským subjektem a kontrolní organizací existuje soukromoprávní vztah, na jehož základě kontrolní organizace poskytne hospodářskému subjektu systém náležité péče a pak kontroluje jeho používání. Při nedodržování nebo špatném využívání systému náležité péče hospodářským subjektem přijímá opatření k nápravě a oznamuje porušení příslušným orgánům. Hospodářský subjekt se tím ovšem nezabývá odpovědností za dodržování všech svých povinností. Pouze kontrolní orgán při kontrole již nekontroluje vlastní hospodářský subjekt, ale kontrolní organizaci. Služeb kontrolních organizací využívají především někteří exportéři.

**Kontrolními orgány** jsou příslušné orgány a pověřená osoba. Vztah mezi nimi a hospodářským subjektem je vztahem veřejnoprávním. Kontrolní orgány

*neposkytují hospodářským subjektům systém náležitě péče, ani jiné služby, nýbrž postupem podle kontrolního řádu provádí kontroly hospodářských subjektů, jakož i kontrolních organizací a obchodníků a v jejich rámci zjišťují, zda dodržují Nařízení o dřevě a navazující předpisy.*

### **Kontrolní organizace**

na komerční bázi kontroluje a dohlíží nad hospodářskými subjekty, které využívají její systém náležitě péče.

**x**

### **Příslušné orgány**

při výkonu veřejné moci dohlíží nad dodržování nařízení EU č. 995/2010 a jeho uplatňování v dané členské zemi EU.



## 7 PŘESTUPKY, POKUTY <sup>4)</sup> §12 A 13

Hospodářský subjekt se dopustí přestupku tím, že

- ▶ nepoužívá systém náležitě péče nebo pravidelně neudrzuje a nehodnotí svůj vlastní systém náležitě péče,
- ▶ nesplní nápravné opatření uložené krajským úřadem a nebo nesplní okamžité prozatímní opatření přijaté krajským úřadem,
- ▶ uvede na trh nezákonně vytěžené dřevo nebo dřevařské výrobky vyrobené z tohoto dřeva.

Obchodník se dopustí přestupku tím, že neposkytne při kontrole nebo na vyžádání požadované informace.

Za přestupek se uloží pokuta do:<sup>4)</sup> §12 a 13

- ▶ 50 000 Kč, pokud obchodník neposkytne při kontrole nebo na vyžádání požadované informace;
- ▶ 200 000 Kč, pokud hospodářský subjekt nepoužívá systém náležitě péče nebo pravidelně neudrzuje a nehodnotí svůj vlastní systém náležitě péče (opakovaně do 500 000 Kč) nebo nesplní uložené nápravné opatření;
- ▶ 3 000 000 Kč, pokud hospodářský subjekt uvede na vnitřní trh EU nezákonně vytěžené dřevo nebo dřevařské výrobky vyrobené z tohoto dřeva (opakovaně do 5 000 000 Kč) nebo nesplní okamžité prozatímní opatření.

Správní delikt je spáchán opakovaně, jestliže od nabytí právní moci rozhodnutí o uložení pokuty za nesplnění téže povinnosti neuplynul 1 rok.

Přestupek hospodářského subjektu projednává krajský úřad. Pokuty uložené krajským úřadem vybírá a vymáhá krajský úřad; příjem z pokut je příjmem rozpočtu kraje. Přestupky obchodníka projednává ČOI. Pokuty uložené ČOI vybírá inspekce a jsou příjmem státního rozpočtu.

Pokuta je splatná do 30 dnů ode dne, kdy rozhodnutí o jejím uložení nabylo právní moci.

## ODPOVĚDI NA NEJČASTĚJŠÍ DOTAZY V SOUVISLOSTI S PROBLEMATIKOU EUTR

Musí malí vlastníci lesa vést systém náležitě péče, přestože dodávají dřevo na trh pouze periodicky – tedy nejde o soustavnou obchodní činnost? Vedou systém soustavně, nebo jenom v tom roce, kdy budou těžit?

*Povinnost zavedení systému náležitě péče se vztahuje na všechny vlastníky lesů, kteří dodávají konkrétní dříví poprvé na vnitřní trh EU. Jakmile jednou systém náležitě péče zavedou, budou principy a postupy pravděpodobně u takového hospodářského subjektu stále stejné. Údržba a pravidelné hodnocení systému náležitě péče (rizik) se pak bude provádět vždy v roce uvádění dřeva na trh.*

Vlastník lesa prodá dřevo koncovému uživateli (například palivové dřevo), spadá i v tomto případě pod nařízení o dřevě?

*Vlastník lesa může prodávat rovnou koncovému uživateli. I v tomto případě „uvádí na trh“, je hospodářským subjektem, musí mít zaveden systém náležitě péče.*

Zloděj vykácí dříví vlastníkovu na lesním pozemku zařízeném v lesním hospodářském plánu. Plocha holiny i ostatní záležitosti týkající se lesního zákona nejsou v rozporu s lesním zákonem. Jde o nelegální těžbu ve smyslu nařízení o dřevě?

*V popsané situaci záleží tom, co se dřevem zloděj udělá. Pokud dřevo uvede na trh, podléhá nařízení a zloděj se stává z hlediska Nařízení o dřevu hospodářským subjektem. To znamená, že musí mít systém náležitě péče, který má zabránit uvedení nelegálního dřeva na trh ... Pokud pověřená osoba zjistí tyto skutečnosti, podá podnět na příslušný krajský úřad. Pokud dřevo neuvede na trh, nepodléhá nařízení. Tímto však není dotčena trestně právní odpovědnost zloděje za spáchaný trestný čin nebo přestupek.*

Nelegální těžba je na zákrok vlastníka lesa zastavena a vytěžené dřevo zčásti zůstane v lese. Kdo je v tomto případě hospodářským subjektem? Ten, který si svévolně přivlastnil dřevo a umístil je na trh, nebo vlastník lesa, který ale s touto nelegální těžbou nemá nic společného?

*Hospodářským subjektem je ten, kdo dřevo umístil na trh. Pokud dřevo umístil na trh zloděj, stal se hospodářským subjektem. Pokud dřevo ale následně na trh umístí vlastník lesa, stává se také hospodářským subjektem.*

Je zjištěna nelegální těžba spočívající v úmyslné těžbě v porostu mladším 80 let bez souhlasu orgánu SSL a dřevo z této těžby zůstalo ještě v lese. Co s tímto dřevem bude dále?

*Vlastník lesa má pouze dvě legální možnosti. Buď nelegálně vytěžené dřevo ponechá v lese, nebo může dřevo zužitkovat v rámci vlastní potřeby mimo svojí podnikatelskou činnost.*

*Může dřevo také umístit na trh, pak ale jde o jednání odporující Nařízení o dřevě se všemi potenciálními negativními dopady do právní sféry vlastníka.*

Jaké je postavení fyzické osoby, která ve svém sadu pokácela 5 třešní a darovala kmeny místnímu řezbáři?

*I v této situaci se fyzická osoba stává hospodářským subjektem, která uvedla dřevo poprvé na trh.*

Které části dřevní hmoty vzniklé při údržbě zeleně musí být součástí evidence? Stromy pocházející z nelesní zeleně se ve většině případů kácí z bezpečnostních důvodů - dřevo je mnohdy shnilé, nekvalitní, rozřezáno na nestejněoměrné díly. Je třeba opravdu toto dřevo evidovat?

*V uvedeném případě se jedná o dřevo pocházející z ostatní produkce, na které se rovněž vztahuje Nařízení o dřevě. Zřejmě se bude jednat o dřevo podle svého zařazení v kombinované nomenklatuře uvedené v příloze I nařízení Rady (EHS) č. 2658/87 pod kódy 4401 palivové dřevo ..., 4403 surové dřevo ... nebo 4407 dřevo rozřezané ... Jako takové podléhá evidenci, která musí splňovat všechny náležitosti. Hospodářský subjekt dřevo z ostatní produkce eviduje, ale na rozdíl od lesních pozemků evidenci nikam neodevzdává. Při kontrole má povinnost tuto evidenci kontrolnímu orgánu nebo pověřené osobě předložit.*

## SEZNAM CITOVANÝCH PRÁVNÍCH PŘEDPISŮ

- 1) nařízení Evropského parlamentu a Rady (EU) č. 995/2010 ze dne 20. října 2010, kterým se stanoví povinnosti hospodářských subjektů uvádějících na trh dřevo a dřevařské výrobky (nařízení o dřevě)
- 2) nařízení komise (EU) č. 1006/2011, kterým se mění příloha I. nařízení Rady (EHS) č. 2658/87, o celní a statistické nomenklatuře a o společném celním sazebníku
- 3) nařízení Komise (EU) č. 607/2012 ze dne 6. června 2012, o prováděcích pravidlech pro systém náležitě péče a pro četnost a povahu kontrol kontrolních organizací
- 4) zákon č. 226/2013 Sb., o uvádění dřeva a dřevařských výrobků na trh, v platném znění
- 5) vyhláška MZe č. 74/2022 Sb., o rozsahu a způsobu předávání informací do centrální evidence hospodářskými subjekty, příslušnými orgány a správními orgány v oblasti uvádění dřeva a dřevařských výrobků na trh
- 6) zákon č. 289/1995 Sb., o lesích
- 7) vyhláška č. 202/2021 Sb., o lesní hospodářské evidenci
- 8) zákon č. 114/1992 Sb., o ochraně přírody a krajiny





Na stránce [www.uhul.cz/poradenstvi](http://www.uhul.cz/poradenstvi) lze najít:

- kontakt na místně příslušnou pobočku, která výtisky distribuuje,
- výtisk brožurky volně ke stažení,
- úplné znění lesního zákona a navazujících předpisů.

Dotazy k tématice této brožurky lze autorům zaslat na [poradenstvi@uhul.cz](mailto:poradenstvi@uhul.cz)

## **RÁDCE VLASTNÍKA LESA DO VÝMĚRY 50 ha – IV.**

Zpracoval kolektiv zaměstnanců Ústavu pro hospodářskou úpravu lesů  
Brandýs nad Labem

Odpovědný vedoucí:

Ing. Zdeněk Soušek

Grafická úprava:

Ing. Kamila Soprová

Kresby:

Zdeňka Zítová

Kolektiv autorů:

Ing. Bc. Jana Čacká, Mgr. Martin Polívka DiS., Ing. Hana Friedrichová,  
Ing. Hana Bláhová,

Recenzenti:

JUDr. Ing. Martin Flora Dr., Ing. Roman Šimek

Vydal a vytiskl Ústav pro hospodářskou úpravu lesů Brandýs nad Labem  
Nábřeží 1326, Brandýs nad Labem

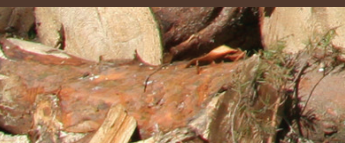
Vydání třetí, rok 2023

Neprodejné

ISBN 978-80-88184-47-8



[www.uhul.cz](http://www.uhul.cz)  
Informace o lesích



ISBN 978-80-88184-47-8