



Podpora obnovy přirozených funkcí krajiny

Pracovní metodika

Národní dotační program Ministerstva životního prostředí
České republiky pro období 2019–2023

4.5 Podmínky, požadavky a charakteristika podpory.. Chyba! Záložka není definována.

4.6 Náležitosti žádosti a její přílohy ... Chyba! Záložka není definována.

Obsah

1 ÚVOD	2
2 PODPORA OBNOVY PŘIROZENÝCH FUNKCÍ KRAJINY	2
2.1 Užití zkratky	2
2.2 Základní pojmy	2
2.3 Základní charakteristika programu	3
3 HLAVNÍ ZDROJE INFORMACÍ	4
3.1 Kontaktní místa a informace	4
3.2 Právní předpisy a dokumenty	4
4 VYBRANÉ DOTAČNÍ TITULY	5
4.1 Předmět podpory	5
4.1.1 Podprogram 115 174 – Adaptace vodních ekosystémů na změnu klimatu	5
4.1.2 Podprogram 115 175 – Adaptace nelesních ekosystémů na změnu klimatu	5
4.1.3 Podprogram 115 176 – Adaptace lesních ekosystémů na změnu klimatu	5
4.2 Žadatelé	6
4.3 Výše finančních příspěvků	6
4.4 Termín a místo podání žádosti	6
4.5 Podmínky, požadavky a charakteristika podpory	6
4.6 Náležitosti Žádosti a její přílohy	7
4.7 Postup žadatele a žádosti	8
Příloha č. 1 – Diagram POPFK	9

1 Úvod

Vážení čtenáři, dostává se vám do rukou metodika, která má za cíl vám přiblížit dotační program Podpora přirozených funkcí krajiny, který je financovaný z národních zdrojů Ministerstva životního prostředí. Uvedený dotační program doplňuje i navazuje na dotační programy Program péče o krajinu a Operační program Životní prostředí. Je nástupcem předchozího programu s obdobným názvem a zaměřením, který probíhal v letech 2009–2018. Tento program je určen pro podporu investičních a neinvestičních opatření, zmírňujících dopady klimatické změny na vodní, lesní a nelesní ekosystémy, pro období 2019–2023.

2 Podpora obnovy přirozených funkcí krajiny

2.1 Užití zkratky

AOPK – Agentura ochrany přírody a krajiny ČR

EDS – Evidenční dotační systém

EVL – Evropsky významná lokalita

CHKO – Chráněná krajinná oblast

MŽP – Ministerstvo životního prostředí

PO – Ptačí oblast

POPFK – Program obnovy přirozených funkcí krajiny

Program – dotační program Podpora obnovy přirozených funkcí krajiny na období 2019–2023

NP – Národní park

ÚSES – Územní systém ekologické stability

ZCHÚ – Zvláště chráněné území

2.2 Základní pojmy

AOPK

Organizační složka státu, která zajišťuje prostřednictvím regionálních pracovišť speciální státní správu pro zvláště chráněná území, pro silně ohrožené a kriticky ohrožené druhy rostlin a živočichů a pro vybrané ptačí oblasti vymezené jako součást soustavy Natura 2000. Dále zabezpečuje praktickou péči o desítky národních přírodních rezervací, národních přírodních památek, přírodních rezervací a přírodních památek. Zajišťuje monitoring stanovišť a druhů v zájmu Evropské unie a realizuje praktickou péči o krajinu. Dále usměrňuje a kontroluje tok finančních prostředků ze státních programů.

Meliorační a zpevňující dřeviny (MZD)

Výčet dřevin obsažený ve vyhlášce č. 298/2018 Sb., o zpracování oblastních plánů rozvoje lesů a o vymezení hospodářských souborů.

Nelesní zeleň / dřevina rostoucí mimo les

Stromy či keře rostoucí jednotlivě i ve skupinách ve volné krajině a sídelních útvarech na pozemcích, které nejsou určeny k plnění funkcí lesa.

Pozemek mimo les

Pozemek, který není pozemkem určeným k plnění funkcí lesa.

PO

Území, které bylo vymezeno vládním nařízením jako nejvhodnější pro ochranu populací druhů ptáků vyskytujících se na území ČR a stanovených právními předpisy Evropských společenství z hlediska jejich výskytu, stavu a početnosti.

ÚSES

Vzájemně propojený soubor přirozených i pozměněných, avšak přírodě blízkých ekosystémů, které udržují přírodní rovnováhu.

ZCHÚ

Území přírodovědecky či esteticky velmi významná nebo jedinečná, pro něž jsou stanoveny podmínky ochrany. Dělí se do kategorií NP, chráněné krajinné oblasti, národní přírodní rezervace, přírodní rezervace, národní přírodní památky a přírodní památky.

2.3 Základní charakteristika programu

Program je **národním dotačním programem MŽP** na pětileté období 2019–2023. Podporuje **investiční i neinvestiční záměry** realizující adaptační opatření na zmírnění dopadů klimatické změny na vodní, nelesní a lesní ekosystémy. Dále AOPK a Správám NP umožňuje realizovat opatření vyplývající z plánů péče o ZCHÚ, ze souhrnu doporučených opatření pro PO, záchranných programů a programů péče pro zvláště chráněné druhy rostlin a živočichů, a dále slouží k financování monitoringu a podkladových materiálů.

Na jednoleté i víceleté realizace je poskytována dotace až **do výše 100 %** celkových nákladů. V rámci programu se počítá s rozdělením řádově desítek miliónů korun ročně.

Program obsahuje 6 podprogramů:

115 172 - Zajištění povinností orgánů ochrany přírody ve vztahu k ZCHÚ a lokalitám soustavy Natura 2000.

115 173 - Péče o zvláště chráněné druhy rostlin a živočichů.

115 174 - Adaptace vodních ekosystémů na změnu klimatu.

115 175 - Adaptace nelesních ekosystémů na změnu klimatu.

115 176 - Adaptace lesních ekosystémů na změnu klimatu.

115 177 - Odborné studie a další podkladové materiály.

Program zabezpečují tyto instituce:

MŽP – správce Programu, doporučuje opatření vhodná k realizaci.

AOPK – jeho regionální pracoviště, kontaktní subjekt pro žadatele, provádí příjem žádostí, jejich posouzení, kontrolu.

3 Hlavní zdroje informací

3.1 Kontaktní místa a informace

MŽP

Sídlo: Vršovická 1442/65, 100 10 Praha 10

Tel.: 267 121 111

Fax: 267 310 308

E-mail: info@mzp.cz

Url: <https://www.mzp.cz>

Odbor obecné ochrany přírody a krajiny

AOPK

Sídlo: Kaplanova 1931/1, 148 00 Praha 11 - Chodov

Tel.: 951 421 242 – sekretariát ředitele

E-mail: aopkcr@nature.cz

Url: <https://www.nature.cz>

<https://dotace.nature.cz>

Internetová stránka specializovaná na finanční nástroje na péči o přírodu a krajinu. Náklady obvyklých opatření MŽP 2021, který uvádí cenu opatření pro posouzení záměrů a cen prací.

<https://aopkcr.maps.arcgis.com>

Mapový server AOPK.

Veškeré informace k programu poskytují regionální pracoviště AOPK – seznam kontaktů lze nalézt v Příručce pro žadatele na poslední stránce, viz také na odkazu:

<https://dotace.nature.cz/kontakty>

3.2 Právní předpisy a dokumenty

Zákon č. 183/2006 Sb., územním plánování a stavebním řádu (stavební zákon), ve znění pozdějších předpisů (platný do 30.6.2023., od 1.7.2023 bude platit zákon č. 283/2021 Sb.)

Zákon č. 254/2001 Sb., o vodách a o změně některých zákonů (vodní zákon), ve znění pozdějších předpisů.

Zákon č. 134/2016 Sb., o veřejných zakázkách, ve znění pozdějších předpisů.

Zákon č. 114/1992 Sb., o ochraně přírody a krajiny, ve znění pozdějších předpisů.

Zákon č. 289/1995 Sb., o lesích a o změně a doplnění některých zákonů, ve znění pozdějších předpisů.

Vyhláška č. 298/2018 Sb., o zpracování oblastních plánů rozvoje lesů a o vymezení hospodářských souborů.

Vyhláška č. 395/1992 Sb., kterou se provádějí některá ustanovení zákona č. 114/1992 Sb., o ochraně přírody a krajiny, ve znění pozdějších předpisů.

Programový dokument, Kritéria hodnocení žádostí, Příručka pro žadatele a Náklady obvyklých opatření MŽP lze nalézt na: <https://dotace.nature.cz>

4 Vybrané dotační tituly

Program se člení na 6 podprogramů, z nichž pouze 3 podprogramy jsou pro žadatele otevřené bez omezení na konkrétní území:

- **115 174 – Adaptace vodních ekosystémů na změnu klimatu.**
- **115 175 – Adaptace nelesních ekosystémů na změnu klimatu.**
- **115 176 – Adaptace lesních ekosystémů na změnu klimatu.**

4.1 Předmět podpory

4.1.1 Podprogram 115 174 – Adaptace vodních ekosystémů na změnu klimatu

Podprogram slouží k financování opatření zaměřených na zpomalení odtoku srážkové vody z krajiny, zlepšení infiltrace do podzemní části a na omezení negativních dopadů zvýšeného výskytu extrémních klimatických jevů.

- opatření přispívající ke zlepšení přirozených funkcí vodních toků, včetně obnovy jejich migrační prostupnosti;
- obnova nebo tvorba mokřadů a tůní; výstavba, obnova nebo rekonstrukce vodních nádrží přírodě blízkého charakteru s cílem zlepšení retenčních schopností krajiny a podpory biodiverzity
- zakládání a revitalizace prvků systému ekologické stability vázaných na vodní režim

4.1.2 Podprogram 115 175 – Adaptace nelesních ekosystémů na změnu klimatu

Podprogram slouží k financování opatření týkající se tvorby a obnovy ekostabilizačních prvků v krajině.

- obnova vegetačního krytu
- péče o dřeviny
- protierozní opatření
- regulace šíření invazních druhů
- šetrné hospodaření na zemědělské půdě
- úprava stanovištních poměrů
- zachování a vytváření krajinných prvků
- zajištění činností souvisejících se správou vodních toků

4.1.3 Podprogram 115 176 – Adaptace lesních ekosystémů na změnu klimatu

Podprogram slouží k financování opatření v lesích České republiky v souvislosti s postupující změnou klimatických podmínek.

- opatření pro zlepšování druhové, věkové a prostorové skladby lesních porostů, včetně likvidace invazních druhů
- opatření za účelem bezpečného ponechání dřevní hmoty v lese
- ponechání výstavků stanovištně původních dřevin na dožití a k následnému přirozenému rozkladu po těžbě v lesním porostu
- zpracování lesních hospodářských plánů (dále jen „LHP“) pro hospodářskou úpravu nepasečných forem hospodaření v národních parcích a jejich ochranných pásmech

4.2 Žadatelé

Žadatelé pro výše uvedené podprogramy mohou být církve a náboženské společnosti dobrovolné svazky obcí, fyzické osoby nepodnikající, fyzické osoby podnikající, kraje, neziskové organizace, obce, obchodní společnosti a korporace, organizační složky státu, právnické osoby – ostatní, příspěvkové organizace, společenství vlastníků jednotek, státní a národní podniky, školy, veřejná výzkumná instituce, veřejnoprávní instituce, zahraniční právnické osoby.

Žadatel musí mít právní vztah k pozemkům, na kterých bude realizovat konkrétní opatření nebo musí mít souhlas majitele.

4.3 Výše finančních příspěvků

Dotace na opatření, spadající pod výše uvedené 3 podprogramy, může dosáhnout až 100 % uznatelných nákladů akce.

Dotace je omezena maximální výší podpory, u podprogramu 115 174 je limit stanoven na 1 mil. Kč, u podprogramů 115 175 a 115 176 je limit stanoven na 250 tis. Kč.

4.4 Termín a místo podání žádosti

Žádosti jsou přijímány na základě vyhlášené výzvy. Žadatel předkládá žádost se všemi povinnými přílohami **na regionální pracoviště AOPK.**

4.5 Podmínky, požadavky a charakteristika podpory

- Na dotaci není právní nárok.
- Cílem opatření nesmí být zisk.
- Předmět podpory nebude využíván podnikatelsky.
- Finance nelze poskytnout na stejnou část, na kterou byly poskytnuty z jiných veřejných zdrojů.
- Víceletá akce musí být zahájena nejpozději v roce následujícím po roce vydání Rozhodnutí o poskytnutí dotace.
- Jedna žádost může zahrnovat pouze opatření z jednoho podprogramu.
- Povinnost vybírat zhotovitele dle zákona č. 134/2016 Sb., o veřejných zakázkách, ve znění pozdějších předpisů.
- Pokud je pro danou oblast zpracován standard, je třeba, aby opatření bylo v souladu s tímto standardem (<https://nature.cz/web/cz/standardy-pece-o-prirodu-a-krajinu>).
- Celkové náklady akce musí být v souladu s platnými Náklady obvyklých opatření MŽP
- Musí být zajištěna udržitelnost nestavebních akcí po dobu minimálně 5 let a stavebních akcí minimálně 10 let
- Povinnost vlastníka neprovést jakoukoli změnu vlastnictví po dobu nejméně deseti let.
- Není možné navýšení finančních prostředků, které vyplývají z nedostatečně zpracované projektové dokumentace nebo z nedostatečně provedeného geologického průzkumu
- Účastník Programu je povinen dodržovat podmínky stanovené v Rozhodnutí.

- Při porušení podmínek Rozhodnutí či neoprávněném použití finančních prostředků státního rozpočtu účastníkem nemusí správce Programu proplatit přiznanou dotací dle § 14e rozpočtových pravidel. Pokud již došlo k vyplacení podpory příjemci dotace a došlo k porušení podmínek Rozhodnutí, postupuje správce Programu dle § 14f, § 15 rozpočtových pravidel.
- Následky porušení podmínek Rozhodnutí se řídí ustanovením § 14e, § 14f, § 15 a § 44a rozpočtových pravidel. Při porušení rozpočtové kázně dle § 44 rozpočtových pravidel je příjemce dotace povinen odvést veškeré neoprávněně vyplacené nebo zadržované prostředky včetně penále ve smyslu § 44a rozpočtových pravidel

4.6 Náležitosti Žádosti a její přílohy

- Předmět žádosti, podprogram – indikátor.
- Popis současného stavu, zdůvodnění, přínosy.
- Položkový rozpočet, vlastní zdroje.
- Vlastnické vztahy – čestné prohlášení.
- Identifikace zhotovitele, zadávací řízení, návrh objednávky nebo smlouvy.
- U výběrových řízení na zhotovitele dokumentace podle zákona č.134/2016 SB., o veřejných zakázkách
- Orientační výkresy.
- Formulář vygenerovaný EDS.
- Výjimky ze zákona č. 114/1992 Sb.
- Vyjádření orgánu ochrany přírody a krajiny.
- Další na vyžádání (např. fotodokumentace, povolení ke kácení, technický popis).
- Projektová dokumentace (u stavební akce).
- Výpis z katastru nemovitosti (u stavební akce).
- Rozhodnutí, závazná stanoviska či vyjádření orgánů státní správy (u stavební akce).

4.7 Postup žadatele a žádosti

Vyplnění žádosti:

- Předmět žádosti – podprogram, dotační titul, typ opatření
- Časový harmonogram akce – termín realizace, u víceletých rozložení nákladů po letech
- Položkový rozpočet – částka pro spoluúčast, provedení dodavatelsky nebo svépomocí
- Povinná příloha – dokumentace akce, kterou žadatel vygeneruje po vyplnění on-line formuláře aplikace EDS/SMVS2 na stránkách <https://isprofin.mfcr.cz/Rezortni>

Žádost musí být doručena v termínu stanoveném ve výzvě. Je-li vyhodnocena jako formálně úplná a přijatelná z hlediska splnění podmínek Programu, je akceptována a postoupena do procesu věcného hodnocení. Pokud je podána formálně neúplná žádost, je podána výzva k jejímu přepracování či doplnění do 30 dnů od jejího obdržení. V případě doručení žádosti po uplynutí termínu pro doručení bude administrace žádosti ze strany správce Programu ukončena Rozhodnutím o neposkytnutí dotace.

Správce programu v termínu do 30 dnů od data postoupení Protokolu o posouzení zašle žadateli **Rozhodnutí o poskytnutí dotace**. Jedno vyhotovení žadatel obratem zašle zpět i s jeho podpisem.

Případně je žádost zamítnuta ze strany správce Programu.

Realizace akce vybraným zhotovitelem v souladu s údaji a podmínkami uvedenými v Rozhodnutí o poskytnutí dotace.

Žádost o proplacení finančních prostředků spolu s přílohami (kopie faktur) zasílá žadatel správci Programu. (Pro proplacení v daném roce nejpozději do 30. listopadu daného roku.) Samotná žádost nemá stanovený přesný formát.

Kontrolu provedených prací provádí AOPK.

Pokud žadatel zjistí, že nemůže realizovat akci v souladu s obsahem řídicích dokumentů, musí před vlastní realizací změny zažádat o změnu správce Programu a zároveň regionální pracoviště AOPK → vyznění do 30 dnů o akceptaci/neakceptaci změny.

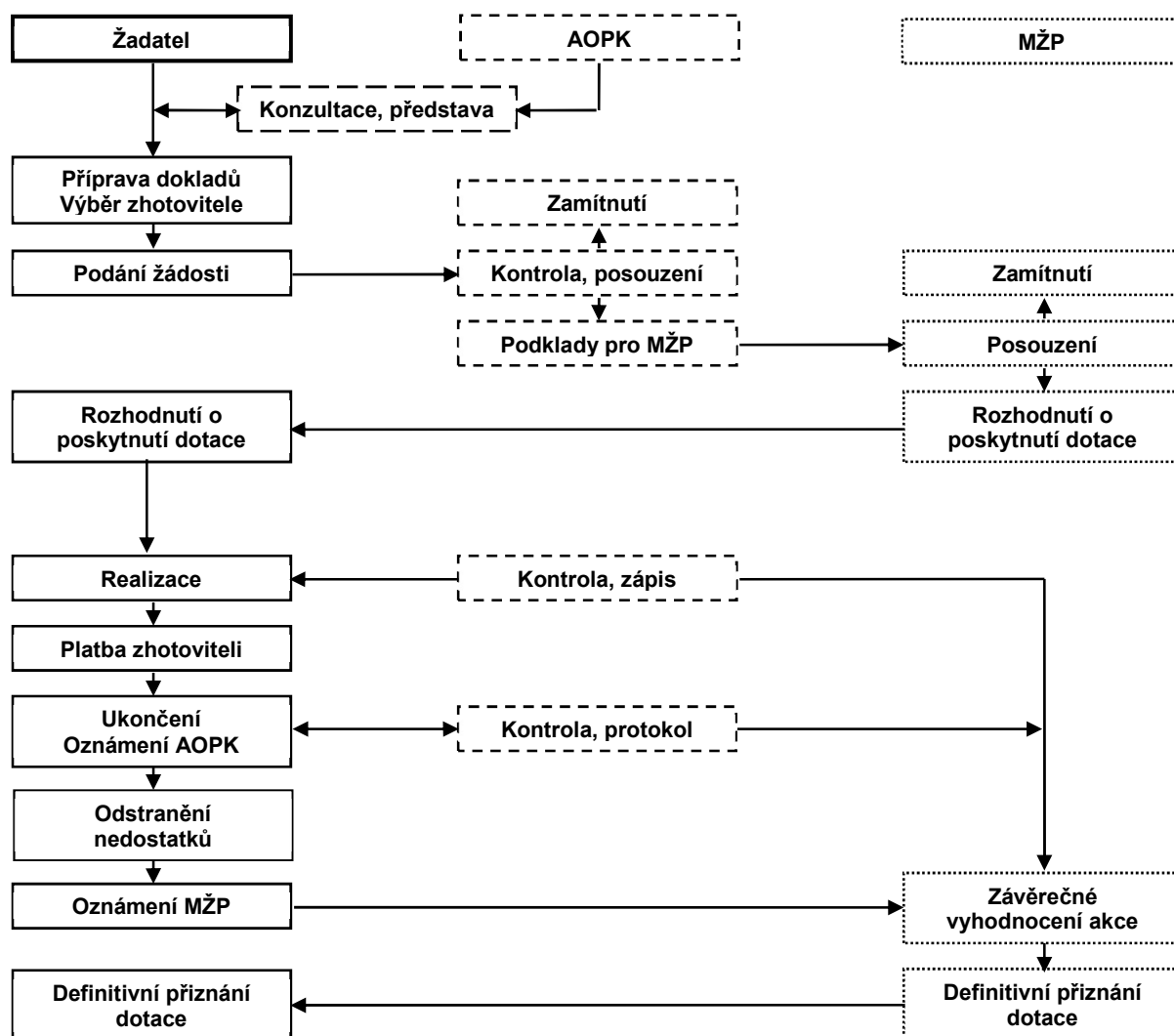
Ukončení prací žadatel oznámí AOPK, která provede kontrolu realizace a vydá žadateli Protokol o závěrečné kontrole nestavební akce.

Zaslání formuláře pro Vypořádání se státním rozpočtem do 15. února následujícího roku, po roce, v němž byla akce realizována.

Žadatel požádá správce Programu o Závěrečné vyhodnocení akce v termínu stanoveném v Rozhodnutí o poskytnutí dotace. Samotná žádost nemá stanovený přesný formát.

Správce Programu provede do jednoho roku Závěrečné vyhodnocení akce a definitivní přidělení dotace.

Příloha č. 1 – Diagram POPFK



www.uhul.cz
Informace o lesích

Zpracovali Ing. Jiří Dohnal, Ing. Kateřina Holušová, Ph.D., Ing. Martin Polívka, DiS., Ing. Viktor Novotný a kolektiv zaměstnanců ÚHÚL

Vedoucí odborné skupiny poradenství v LH Ing. Zdeněk Soušek

Vydal ÚHÚL, aktualizované vydání 2023