

PŘÍLOHA Č. 9: Zonace NPŠ a CHKO Šumava

Národní park Šumava (NPŠ) byl vyhlášen v roce 1991 nařízením vlády č. 163/1991 Sb. ze dne 20. března 1991, o zřízení Národního parku Šumava a stanovení podmínek jeho ochrany podle § 8 odst. 1 zákona č. 40/1956 Sb., o státní ochraně přírody. Hlavním cílem založení národního parku bylo zachování a zlepšení jedinečného přírodního prostředí, přísná ochrana volně žijících živočichů a rostlin, zachování typického vzhledu šumavské krajiny, jakož i využití území pro vědecké, výchovné, ale i turistické a rekreační účely. Území národního parku bylo rozčleněno do 3 zón (podle § 4), které byly vymezeny s ohledem na přírodní hodnoty krajiny. Jednalo se o 1. zónu (*přísná přírodní* – území s nejvýznamnějšími přírodními hodnotami, zejména přírodní nebo málo pozměněné ekosystémy), 2. zónu (*řízená přírodní* – území s významnými přírodními hodnotami z části pozměněné člověkem) a 3. zónu (*okrajová* – území člověkem značně pozměněných ekosystémů a střediska soustředěné zástavby).

Nové pojetí zonace národních parků bylo nastaveno zákonem č. 123/2017 Sb. (tímto zákonem se mění zákon č. 114/1992 Sb., o ochraně přírody a krajiny, ve znění pozdějších předpisů) a tato zonace člení území národního parku do 4 zón podle ochrany a stavu ekosystémů (§ 18):

- a) **zóna přírodní** – je vymezena na ucelených plochách, kde převažují přirozené ekosystémy, s cílem je zachovat a umožnit v nich nerušený průběh přírodních procesů,
- b) **zóna přírodě blízká** – je vymezena na plochách, kde převažují člověkem částečně pozměněné ekosystémy, s cílem dosažení stavu odpovídajícího přirozeným ekosystémům,
- c) **zóna soustředěné péče o přírodu** – je vymezena na plochách, kde převažují člověkem významně pozměněné ekosystémy, s cílem zachování nebo postupného zlepšování stavu ekosystémů, významných z hlediska biologické rozmanitosti, jejichž existence je podmíněna trvalou činností člověka nebo obnovy přírodě blízkých ekosystémů,
- d) **zóna kulturní krajiny** – je vymezena na zastavěných plochách a zastavitelných územích obcí určených k jejich udržitelnému rozvoji a na plochách, kde převažují člověkem pozměněné ekosystémy určené k trvalému využívání člověkem.

Charakteristika zón Národního parku Šumava podle přírodních podmínek a cílů ochrany a grafické znázornění zón je uvedeno ve vyhlášce č. 42/2020 Sb., o vymezení zón ochrany přírody Národního parku Šumava. Ochranné pásmo národního parku nebylo vymezeno.

V zákoně č. 123/2017 Sb. jsou také charakterizována **Klidová území národního parku** (§ 17). Jsou to území, kde je omezen pohyb osob z důvodu umožnění nerušeného vývoje ekosystémů nebo jejich složek, které jsou citlivé na nadměrný pohyb osob a zranitelné vlivem rušivých vlivů s ním spojených. Klidová území NP stanoví Ministerstvo životního prostředí opatřením obecné povahy.

V rámci programu Člověk a Biosféra (MaB – Man and the Biosphere) mezinárodní organizace UNESCO byla Šumava 27. března 1990 prohlášena za „**Biosférickou rezervaci**“, čímž byla zařazena mezi nejvýznamnější oblasti přírodního a kulturního dědictví v celosvětovém měřítku. Každá biosférická rezervace je rozdělena do 3 hlavních zón:

- a) **jádrová zóna** – ochrana přírody, monitoring a nedestruktivní výzkum
 - b) **ochranná zóna** (nárazníková) – obklopuje nebo přiléhá k jádrové zóně, je určena pro aktivity slučitelné se šetrnými ekologickými postupy
 - c) **přechodová zóna** – tzv. oblast spolupráce, kde lidé společně usilují o udržitelné využití přírodních zdrojů.
- Biosférická rezervace Šumava zahrnuje celé území Národního parku Šumava a většinu plochy CHKO Šumava.

Chráněná krajinná oblast Šumava byla vyhlášena 27. 12. 1963 Ministerstvem školství a kultury (výnos č. 53 855/63) a jednalo se o největší velkoplošně chráněné území tehdejšího Československa. Podmínky ochrany přírody byly upraveny Ministerstvem kultury ČSR novelou č.j. 15 954/74 ze dne 17. 3. 1975. Ze značné plochy CHKO vznikl v roce 1991 Národní park Šumava (Nařízení Vlády ČR č. 163/1991 Sb.) dnešní největší národní park ČR. Zbývající část CHKO vytváří jakési neoficiální ochranné pásmo Národního parku Šumava. Cílem ochrany je zachování stavu krajiny, udržení přírodních hodnot a ekologické stability území a ochrana všech hodnot krajiny, jejího vzhledu a jejích typických znaků a přírodních zdrojů a vytváření vyváženého životního prostředí. Část CHKO je součástí Ramsarské úmluvy o ochraně mokřadů a na části CHKO je vymezena ptačí oblast Šumava a Boletice. Celé CHKO je zařazeno do Evropsky významné lokality Šumava a Boletice. Území CHKO se člení do 4 zón (vyhláška MŽP č. 422/2001 Sb. o vymezení zón ochrany přírody Chráněná krajinná oblast Šumava - mapové podklady se zakreslenými zónami jsou přílohou vyhlášky (§2)).

- a) **I. zóna** – přírodní či přírodě blízké území
- b) **II. zóna** – pozemky rozmanité polopřírodní a polokulturní krajiny
- c) **III. zóna** – území určená nebo užívaná pro neomezené tradiční hospodářské aktivity
- d) **IV. zóna** – zastavěná či k výstavbě určená území

Seznam použitých zdrojů a literatury

Npsumava 2024a. Zásady péče o Národní park Šumava na období 2022 – 2040 [online, cit. 9.4.2024] <https://www.npsumava.cz/sprava-np/zasady-pece-o-narodni-park-sumava/>

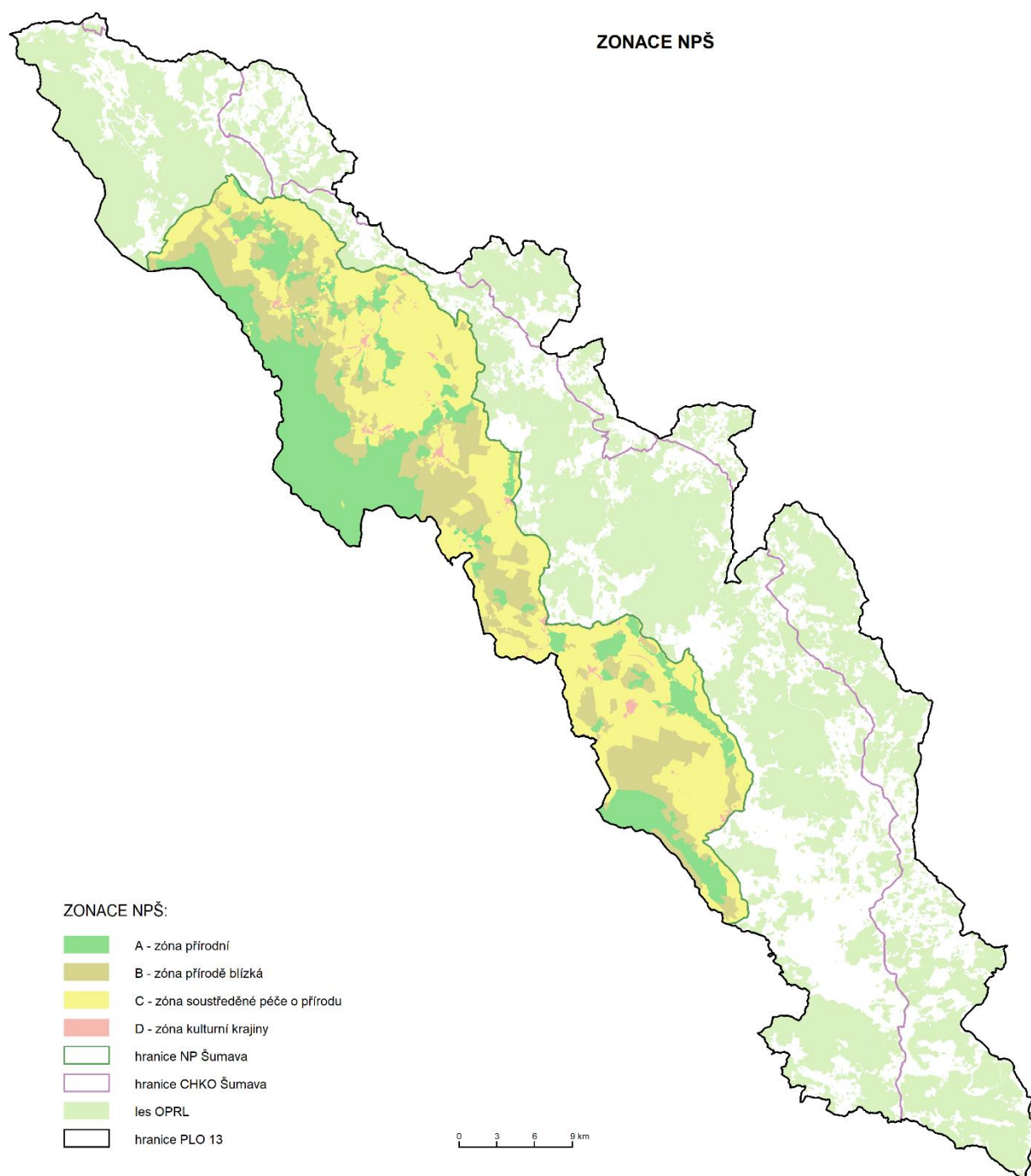
Npsumava 2024b. Správa NP. Nová zonace a návrh klidových území. Nová zonace NPŠ. [online, cit. 9.4.2024] <https://www.npsumava.cz/sprava-np/nova-zonace-a-navrh-klidovych-uzemi/nova-zonace-nps/>

Npsumava 2024c. Správa NP. Území pod Správou NPŠ. Schválený Plán péče o CHKO Šumava na období 2012 – 2027. [online, cit. 9.4.2024] <https://www.npsumava.cz/sprava-np/uzemi-pod-spravou-nps>,

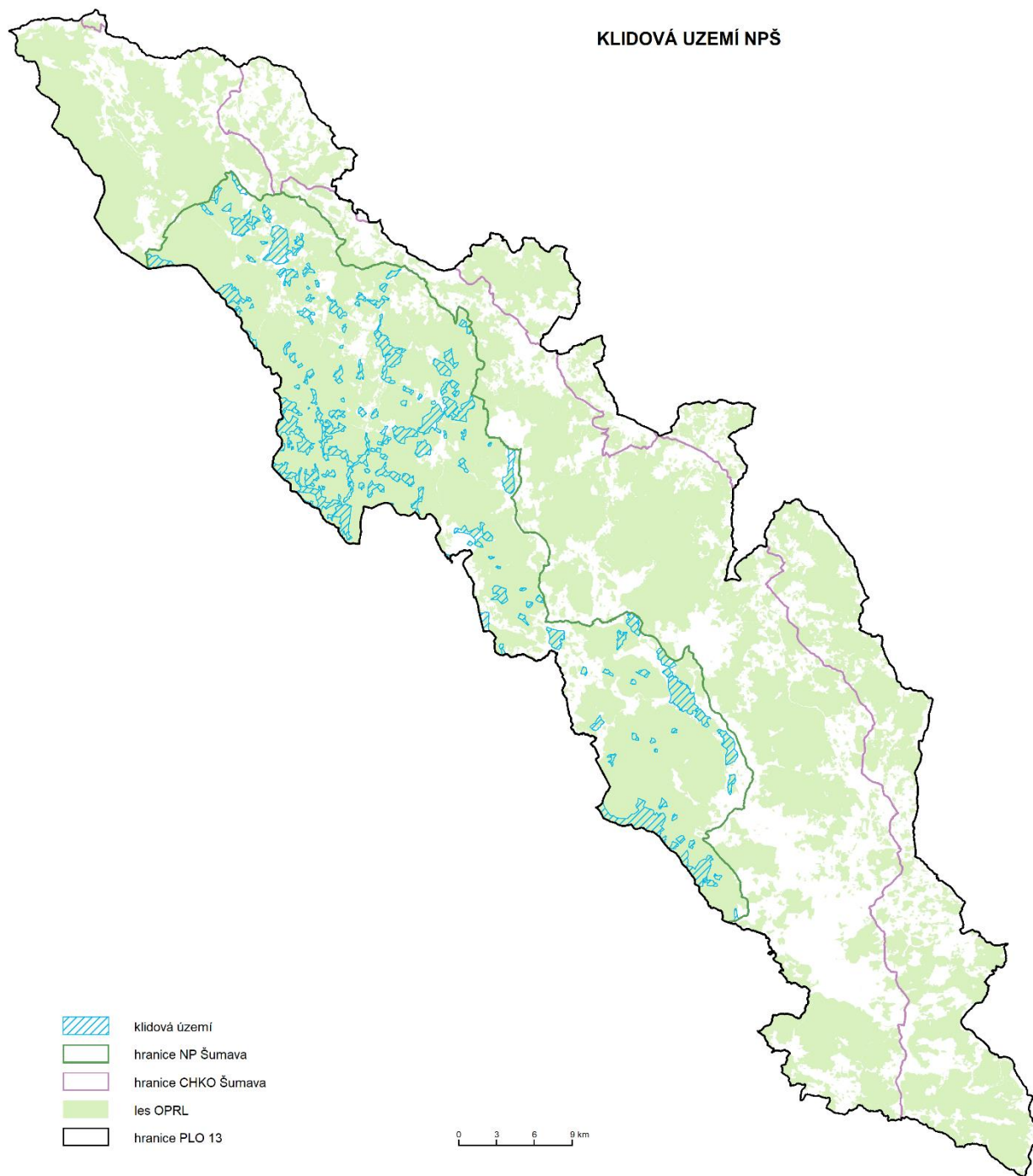
Npsumava 2024d. Správa NP. Nová zonace a návrh klidových území. Návrh – klidová území NPŠ. [online, cit. 9.4.2024] <https://www.npsumava.cz/sprava-np/nova-zonace-a-navrh-klidovych-uzemi/navrh-klidovych-uzemi-narodniho-parku-sumava/>

Br-sumava 2024. Biosférická rezervace. Co je biosférická rezervace. [online, cit. 9.4.2024] <http://www.br-sumava.cz/co-je-biosfericka-rezervace/>

Kolektiv autorů, Baset 2003. Šumava – příroda – historie – život.



KLIDOVÁ UZEMÍ NPŠ



-  klidová území
-  hranice NP Šumava
-  hranice CHKO Šumava
-  les OPRL
-  hranice PLO 13

0 3 6 9 km

