

KLIMATICKÁ ZMĚNA A NÁVRH ADAPTAČNÍCH OPATŘENÍ V LESÍCH

PLO 41 Hostýnskovsetínské vrchy a Javorníky

1. Úvod
2. Podklady
3. Kritéria pro vyhodnocení scénářů KZ
4. Návrh adaptačních opatření
5. Přílohy

ÚVOD

Potenciál rezistence a rezilience lesních porostů v souvislosti s klimatickou změnou (KZ) je podmíněn **ekologickými limity lesních dřevin, vlastnostmi půdy a klimatickými podmínkami, především stresovými klimatickými faktory**. Rozhodující je **ekologická stabilita** lesního ekosystému, tj. schopnost vyrovnat se se změnou environmentálních podmínek. Podstatnou myšlenkou je zdůraznění neoddělitelné vazby jednotek potenciální přirozené vegetace s charakteristikami klimatu (Tüxen, 1956; Moravec, 1998).

Platí princip, že ve vyšších nadmořských výškách je limitujícím faktorem teplota, srážek je relativní dostatek. V nižších polohách jsou naopak limitujícím faktorem převážně srážky. Negativní vliv zvýšené teploty se zde projevuje prostřednictvím zvýšené evapotranspirace. Klasifikace klimatu v lesních ekosystémech je charakterizována vegetační stupňovitostí. Lesní vegetační stupně (LVS) jsou dále podmíněny charakterem mezoklimatu (topoklimatu) za spolupůsobení některých vlastností ekotopu. Jde tedy o celý komplex podmínek ovlivňujících výsledný poměr klimaxových dřevin.

Hlavními determinátory rozdílů výškového a expozičního klimatu jsou na prvním místě stromovité synusie hlavní úrovně přirozených lesních cenóz, reagující rozhodným způsobem na délku vegetační doby a na případné negativní vlivy klimatu (Zlatník, 1976). Dřevinnou skladbou charakterizované LVS jsou základními jednotkami pro nepřímé vyjádření výškového klimatu (vertikální stupňovitosti). Pro označení LVS je rozhodující dřevinná skladba ekologické živné řady, kde je kromě výraznější diferenciaci bohatých fytoocenóz i užší závislost na výškovém klimatu. Dochází tak k vymezení zonálních LVS, které ctí posloupnost nadmořské výšky.

PODKLADY

Hlavním zdrojovým materiálem jsou podklady ČHMÚ, které byly zpracovány ve spolupráci s Centrem výzkumu globální změny AV ČR. Odvozená klimatická data byla zpracována pro zonální LVS v rámci přírodních lesních oblastí (PLO). Principem vyhodnocení klimatických dat pro LVS je úzká vazba mezi LVS a klimatickými charakteristikami. Exaktní odvození klimatických charakteristik lesních vegetačních stupňů moderními geostatistickými metodami bylo z hlediska rozložení lesních komplexů s absencí klimatických stanic nezbytné.

Pracovníky brněnské pobočky ČHMÚ byly spočítány prostorové průměry základních klimatických charakteristik (průměrná denní teplota, denní úhrn srážek) pro **období A (1961–1990)** a pro **období B (1991–2009)** pro zonální LVS, vyskytující se v jednotlivých PLO (Macků, 2014; 2015).

Kromě těchto základních charakteristik byl zjišťován i výskyt klimatických extrémů – počet dní s denním úhrnem srážek menším než 1 mm, které se ve vegetačním období vyskytly v obdobích delších než 10 dnů za sebou (D10), počet dnů ve vegetačním období, kdy byla průměrná denní teplota vyšší než 30 °C (T30).

Porovnáním průběhu klimatických dat v obdobích A, B získáme přehled o jejich změnách a trendech. V současné době je k dispozici 30letý tzv. **operativní klimatický normál pro období 1981–2010**, ozn. **Období B** dle LVS v PLO, jako srovnávací platforma pro scénáře KZ.

Modely scénářů KZ, které byly použity pro výpočet budoucích podmínek, byly vybrány kombinací objektivních a subjektivních kritérií ze souboru 40 vhodných GCMs (General Circulation Models), reprezentujících scénář **HadGem** s variantami tzv. **RCP** (Representative Concentration Pathways), kdy se zvýší radiační působení o **4,5 W·m⁻²** (RCP 45) a zvýšení radiačního působení o **8,5 W·m⁻²** (RCP 85). Klimatická data scénáře KZ HadGem s variantami RCP 45 a RCP 85 byla zpracována pro období **B = 1981–2010, C = 2021–2040, D = 2041–2060, E = 2081–2100**.

Návrh adaptačních opatření

1.1.1 Vymezení ohrožených porostních typů

Smrkové porosty se v PLO 38 (stav k 30. 4. 2018) vyskytují na 16,7 tis. ha (27,6 % PLO), z toho představují monokultury 52,3 tis. ha (31 %), dominantní zastoupení smrku 6,6 tis. ha (39,6 %) a majoritní zastoupení smrku 4,9 tis. ha (29 %). Dle analýz klimatických dat v jednotlivých obdobích KZ jsou ohroženy smrkové porostní typy dle variant KZ a období:

- varianta RCP 45: v období C na úrovni 1.–3. LVS, celkem 10,6 ha (27,6 %), ve struktuře monokultury 5,2 tis. ha (31,2 %), dominantní 6,6 tis. ha (39,6 %), majoritní 4,9 ha (29 %), v obdobích D–E na úrovni 1.–5. LVS je již ohrožena celá populace smrkových porostních typů;
- varianta RCP 85: v obdobích C–E je ohrožena celá současná smrková populace porostních typů.

Rozdílnou reakci mohou vykazovat smrkové porosty dle struktury smíšení, kdy nejvíce zranitelné jsou monokultury a porosty s dominantním zastoupením smrku.

1.1.2 Návrh základních hospodářských doporučení

Posoudit propojení váhy mezi naplněním klimatických scénářů v jednotlivých obdobích, podmíněných pravděpodobností spouštěcího mechanismu pro napadení porostů houbovými patogeny, vychází z pojetí principu předběžné opatrnosti. Východiskem pro návrh základních hospodářských doporučení je návrh novely vyhl. č. 83/96 Sb. (ÚHÚL, 2017). Zde jsou navrženy alternativy CDS včetně zastoupení MZD.

Pro modelové PT to představuje na úrovni CDS majoritní podíl zastoupení dřevin na úrovni přirozené druhové skladby pro danou variantu HS. Hospodářský způsob směřovat k bohatě strukturovaným lesům, kde časová úprava postupně ztrácí smysl. V souvislosti s KZ a následným ohrožením smrkových porostů lze doporučit postupnou přeměnu druhové skladby ve prospěch buku, dubu zimního, klenu (viz návrh novely vyhl. č. 83/96 Sb.).

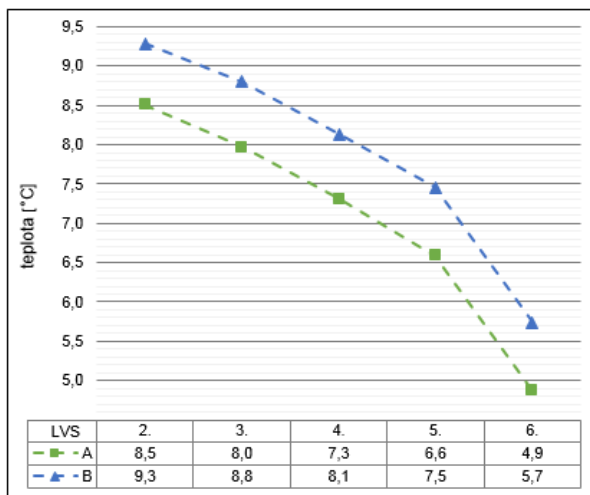
Na úrovni modifikovatelných PT eliminovat výchovou zastoupení smrku ve prospěch listnáčů, dobu obmýetí přizpůsobit zdravotnímu stavu porostů a vytvářet podmínky pro zajištění obnovy bohatě strukturovaným lesům.

Na úrovni porostů modelu vzdálených, tj. převážně smrkových a dominantních monokultur, je východiskem pro střednědobé plánování jejich zdravotní stav, neboť případné kalamity nelze plánovat. Cílem je vytvářet podmínky pro zajištění obnovy pro modelové PT.

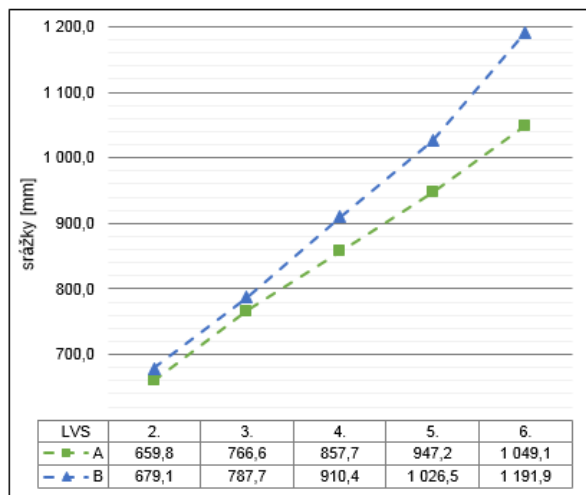
KRITÉRIA PRO VYHODNOCENÍ SCÉNÁŘŮ KZ

Klimatické limity lesních dřevin jsou vymezeny LVS dle zařazení klimatických variant PLO a je-jich parametry. Ohrožené jsou především smrkové porostní typy (PT) překračující limitní parametry střední hodnoty stresového faktoru D10 ve vegetační sezóně na 45,8 dní a na 7,4 dní pro T30.

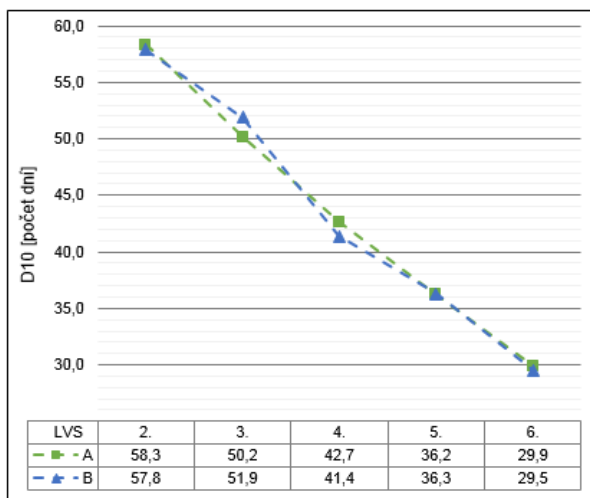
Průběh trendů vybraných klimatických dat dle LVS v obdobích A 1961–1990, B 1991–2009



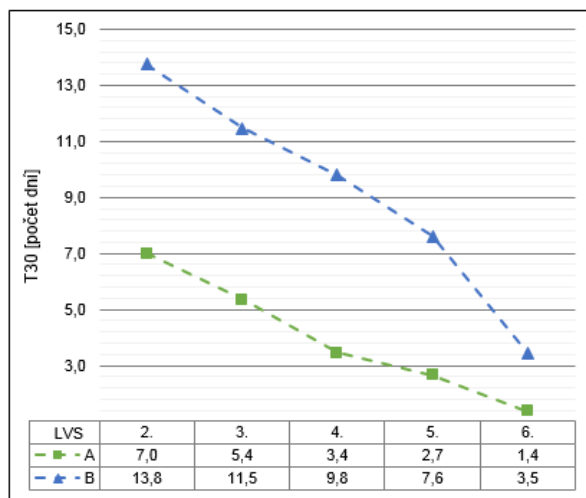
Obr. 1: Průběh průměrných ročních teplot



Obr. 2 : Průběh sumy ročních srážek



Obr 3: Průběh stresového faktoru D10

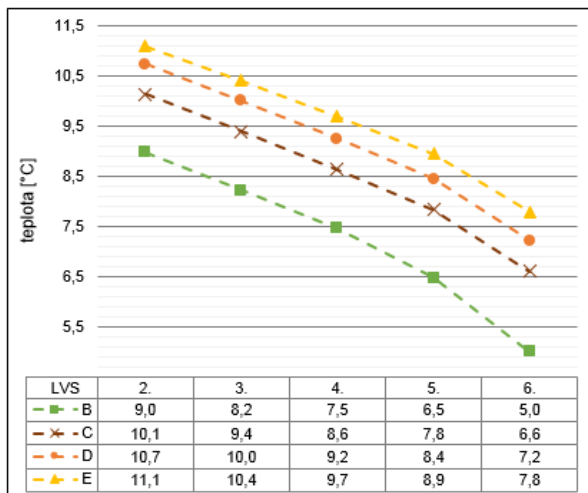


Obr. 4: Průběh stresového faktoru T30

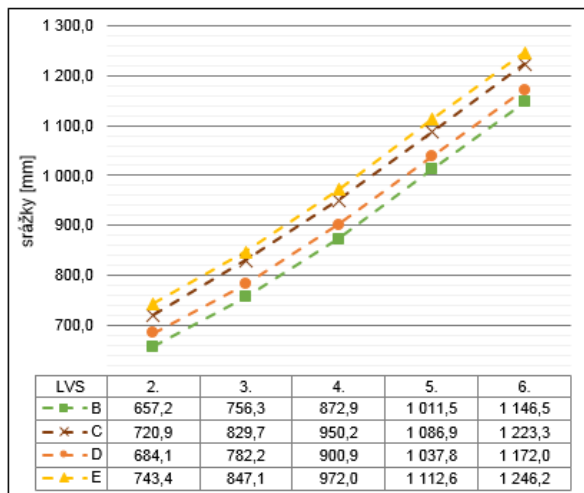
Komentář: Průměrná roční teplota vykazuje nárůst 0,8–0,9 °C, roční suma srážek nárůst 20,7–142,8 mm, stresový faktor D10 byl beze změny, stresový faktor T30 vykazoval nárůst 2,1–8,8 dní.

Průběh variant scénáře KZ HadGem

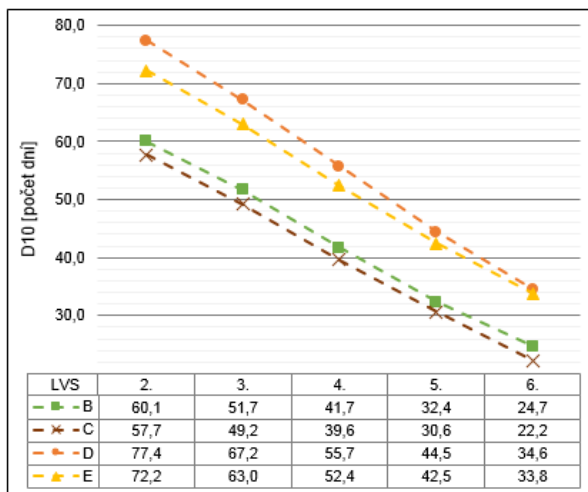
Varianta RCP 45



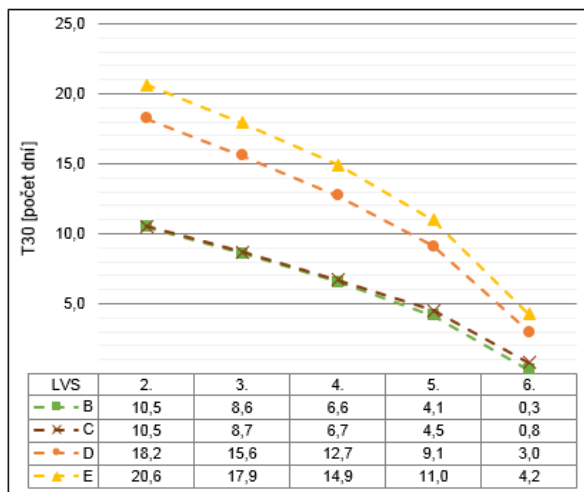
Obr. 5: Průběh průměrných ročních teplot



Obr. 6: Průběh roční sumy srážek



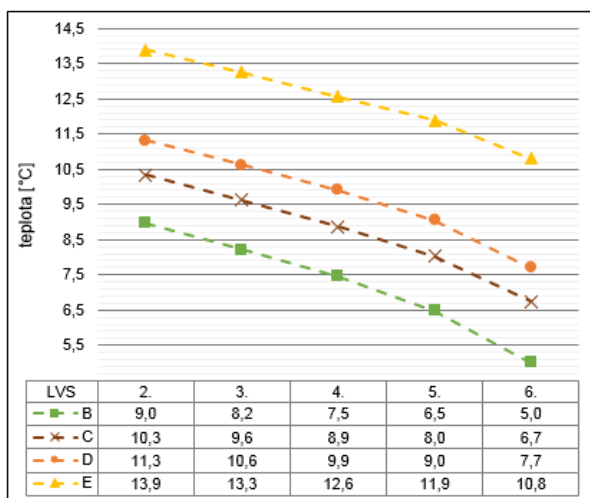
Obr. 7: Průběh stresového faktoru D10



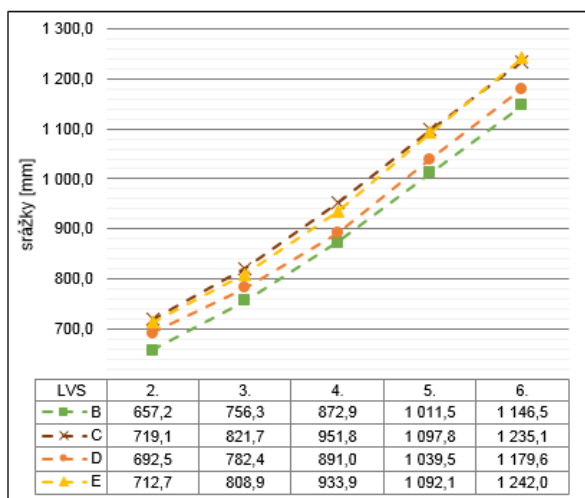
Obr. 8: Průběh stresového faktoru T30

Komentář: Nárůst průměrné roční teploty představuje 2,1–2,8 °C, nárůst sumy ročních srážek je v rozmezí 85,2–100,7 mm, stresový faktor D10 dosahuje nejvyšších hodnot v období D, a to 9,9–17,3 dní, a T30 kolísá v navýšení mezi 3,9–10,1 dny.

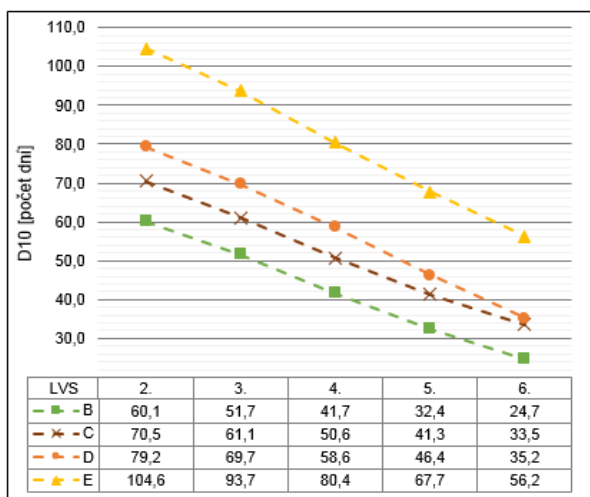
Varianta RCP 85



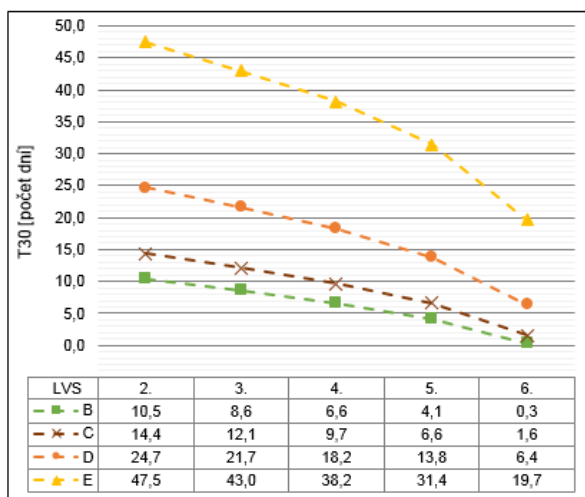
Obr. 9: Průběh průměrných ročních teplot



Obr. 10: Průběh sumy ročních srážek



Obr. 11: Průběh stresového faktoru D10



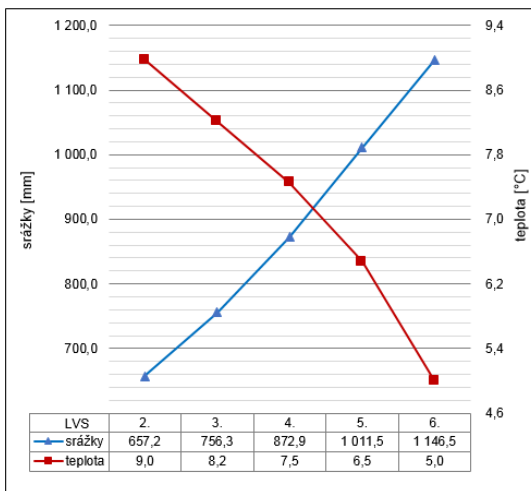
Obr. 12: Průběh stresového faktoru T30

Komentář: Nárůst průměrné roční teploty se pohybuje od 4,9–5,8 °C, sumy ročních srážek 61,9–95,5 mm, nárůst stresového faktoru D10 se pohybuje mezi 21,5–44,5 dny, stresový faktor T30 vykazuje nárůst 19,4–37 dnů.

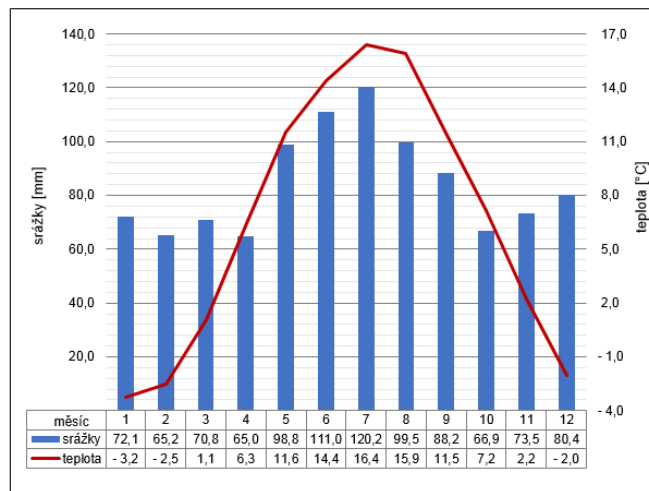
Predikce scénáře KZ na úroveň LVS

Vymezení řídicího LVS

Zásadním krokem pro predikci KZ na úroveň LVS je vymezení řídicího LVS v PLO z podkladů operativního klimatického normálu (1981–2010). Ten je determinován průsečíkem sumy ročních srážek a ročních průměrných teplot PLO. Řídicí LVS je charakterizován vyrovnanými hodnotami sumy ročních srážek a průměrných ročních teplot. Podrobný průběh sumy ročních srážek a průměrných ročních teplot dokumentuje klimadiagram, reprezentativnost pak zastoupení LVS v PLO.



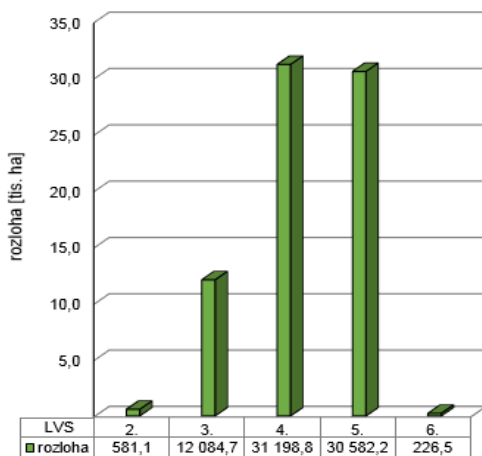
13: Průběh roční sumy srážek a průměrných teplot



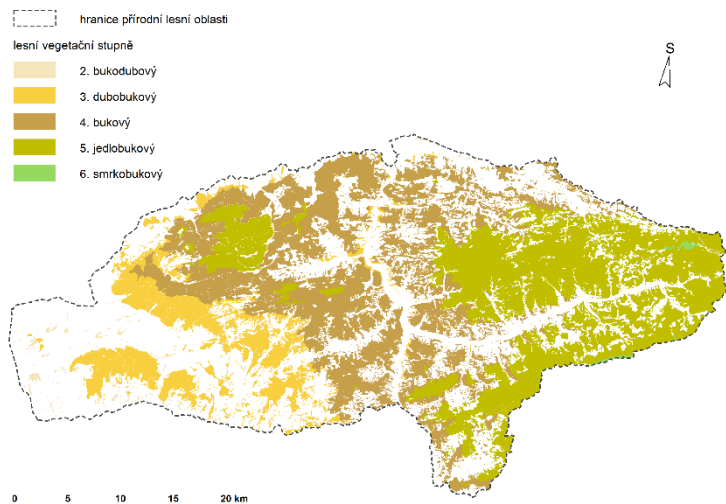
Obr. 14: Klimadiagram pro 5. LVS

Obr.

Srovnávací platformou pro vyhodnocení scénářů zkoumané PLO je zonální 5. LVS. S klimatickými parametry: průměrnou roční teplotou 6,5 °C, sumou ročních srážek 1 011,5 mm, stresovými faktory D10 s hodnotou 32,4 dny a T30 s 4,1 dny náleží PLO k oblasti ombrické.



Obr. 15: Zastoupení LVS v PLO 41



Obr. 16: Prostorová lokalizace LVS v PLO 41

Aproximace klimatických dat scénáře KZ na úroveň transformovaných LVS

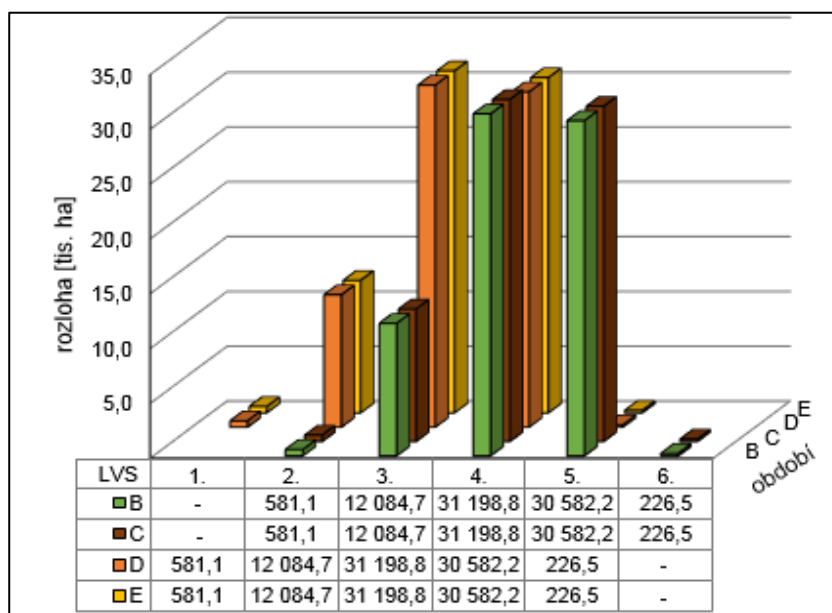
Výchozím podkladem pro aproximaci LVS jsou parametry šetřených klimatických dat řídicího 5. LVS pro ombrickou variantu ve srovnatelných PLO 23, 28, 40 a 41 pro jednotlivá období. Aktualizace stavu zastoupení LVS je k 1. 1. 2018.

Tab. 1: Srovnání hodnot klimatických dat v období B pro 5. LVS ombrické varianty KVS

LVS	2.	3.	4.	5.	6.
teplota [°C]	8,3	8,1	7,4	6,5	5,4
srážky [mm]	687,5	770,5	870,0	992,4	1 114,7
D10 [počet dní]	49,9	48,0	41,7	34,3	28,3
T30 [počet dní]	8,6	7,8	6,1	3,9	1,3

Aproximací hodnot šetřených dat vytvořením bodového pole proloženého polynomickou regresí dostaneme hodnotu transformovaného LVS. Výsledné zastoupení transformovaných LVS je orientační, podstatné jsou hodnoty klimatických dat v dané klimatické variantě PLO.

Varianta RCP 45



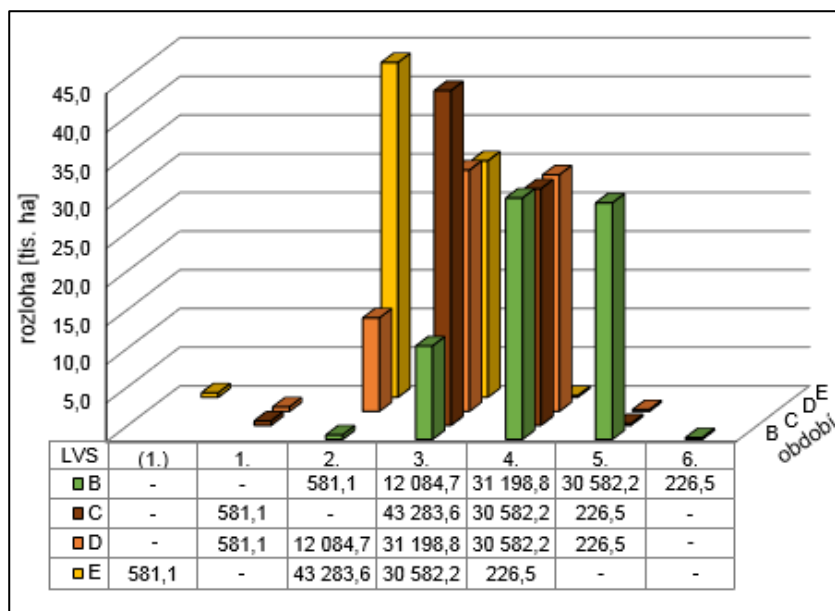
Tab. 2: Aproximace LVS v jednotlivých obdobích

LVS	období			
	B	C	D	E
2.	2.	2.	1.	1.
3.	3.	3.	2.	2.
4.	4.	4.	3.	3.
5.	5.	5.	4.	4.
6.	6.	6.	5.	5.

Obr. 17: Zastoupení LVS v jednotlivých obdobích

Komentář: V obdobích D a E jsou transformací dotčeny všechny LVS o jeden LVS níže. Prostorová lokalizace transformovaných LVS dle období je patrná z mapové přílohy.

Varianta RCP 85



Tab. 3: Aproximace LVS v jednotlivých obdobích

LVS	Období			
	B	C	D	E
2.	2.	1.	1.	(1.)
3.	3.	3.	2.	2.
4.	4.	3.	3.	2.
5.	5.	4.	4.	3.
6.	6.	5.	5.	4.

Obr. 18: Zastoupení LVS v jednotlivých obdobích

Komentář: V obdobích C a D dochází k transformaci všech LVS o jeden LVS níže. V období E na-bývá 2. LVS hodnot klimatické anomálie 1. LVS, označené jako (1.), 3. LVS je transformován na úroveň 2. LVS a 4.–6. LVS jsou transformovány o dva LVS níže. Prostorová lokalizace transformo-vaných LVS dle období je patrná z mapové přílohy.

Návrh adaptačních opatření

Vymezení ohrožených porostních typů

Smrkové porosty se v PLO 41 (stav k 30. 4. 2018) vyskytují na 42,6 tis. ha (57 % PLO), z toho představují monokultury 18,1 tis. ha (42,6 %), dominantní zastoupení smrku 15,9 tis. ha (37,3 %) a majoritní zastoupení smrku na 8,5 tis. ha (20,1 %). Dle analýz klimatických dat v jednotlivých obdobích KZ jsou ohroženy smrkové porostní typy dle variant KZ a období:

- varianta RCP 45: v období C na úrovni 2.–3. LVS, celkem 4,6 tis. ha (10,9 %), ve struktuře monokultury 1,5 tis. ha, dominantní 1,8 tis. ha a majoritní 1,2 tis. ha, v obdobích D–E na úrovni 2.–4. LVS, celkem 22,6 tis. ha (53,2 %), ve struktuře monokultury 8,8 tis. ha, dominantní 8,8 tis. ha a majoritní 4,9 tis. ha;
- varianta RCP 85: v období C na úrovni 2.–4. LVS, plošně jako v obdobích D–E varianty RCP 45, v období D na úrovni 2.–5. LVS, celkem 42,3 tis. ha (9,6 %), ve struktuře monokultury 18, tis. ha, dominantní 15,8 tis. ha a majoritní 8,5 tis. ha.

Rozdílnou reakci mohou vykazovat smrkové porosty dle struktury smíšení, kdy nejvíce zranitelné jsou monokultury a porosty s dominantním zastoupením smrku.

Návrh základních hospodářských doporučení

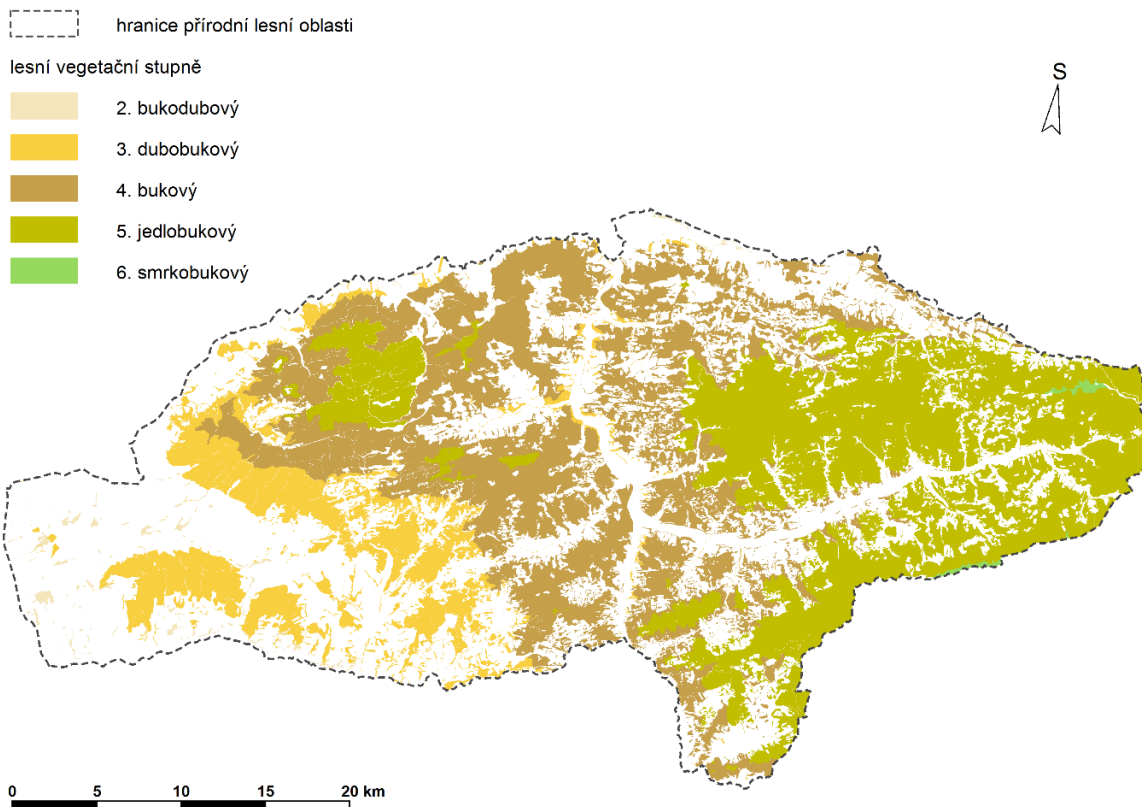
Posoudit propojení váhy mezi naplněním klimatických scénářů v jednotlivých obdobích, podmíněných pravděpodobností spouštěcího mechanismu pro napadení porostů houbovými patogeny, vychází z pojetí principu předběžné opatrnosti. Východiskem pro návrh základních hospodářských doporučení je návrh novely vyhl. č. 83/96 Sb. (ÚHÚL, 2017). Zde jsou navrženy alternativy CDS včetně zastoupení MZD.

Pro modelové PT to představuje na úrovni CDS majoritní podíl zastoupení dřevin na úrovni přirozené druhové skladby pro danou variantu HS. Hospodářský způsob směřovat k bohatě strukturovaným lesům, kde časová úprava postupně ztrácí smysl.

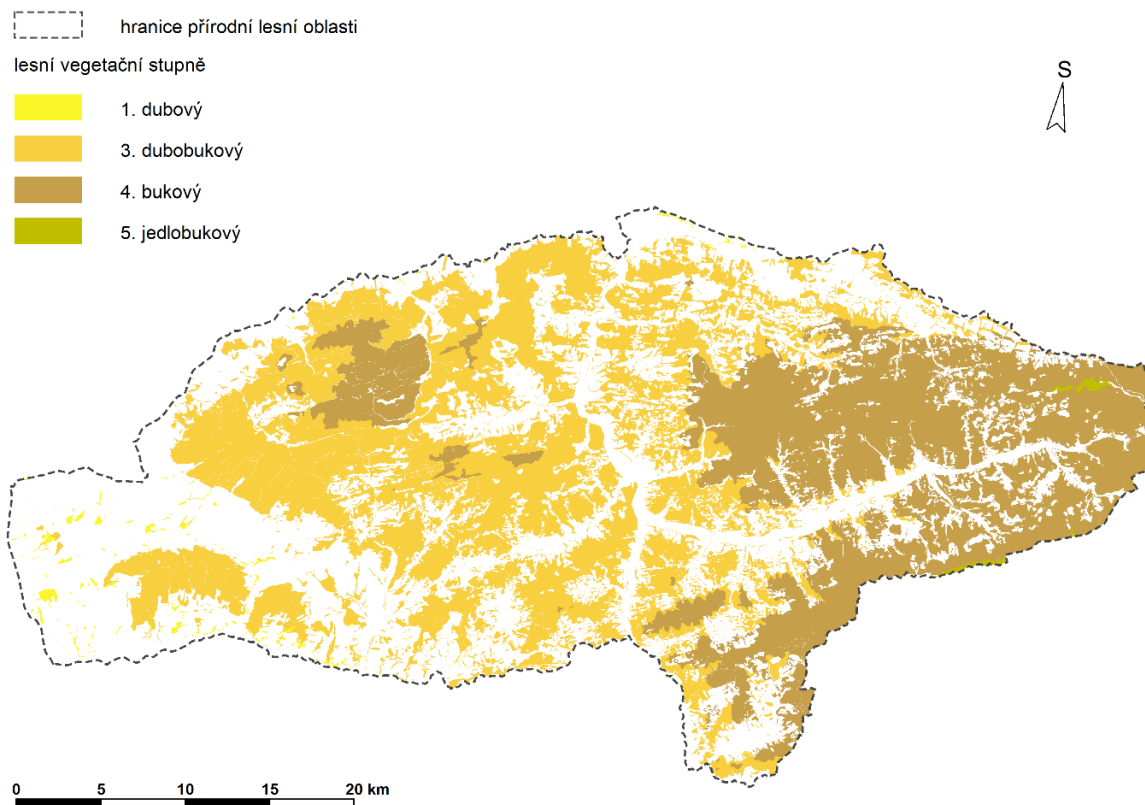
Na úrovni modifikovatelných PT eliminovat výchovou zastoupení smrku ve prospěch listnáčů, dobu obmýtí přizpůsobit zdravotnímu stavu porostů a vytvářet podmínky pro zajištění obnovy bohatě strukturovaným lesům. Předpokládá se postupná přeměna druhové skladby ve prospěch listnatých taxonů buku, dubu zimního, klenu atd. (viz návrh novely vyhl. č. 83/96 Sb.).

Na úrovni porostů modelu vzdálených, tj. převážně smrkových a dominantních monokultur, je východiskem pro střednědobé plánování jejich zdravotní stav, neboť případné kalamity nelze plánovat. Cílem je vytvářet podmínky pro zajištění obnovy pro modelové PT.

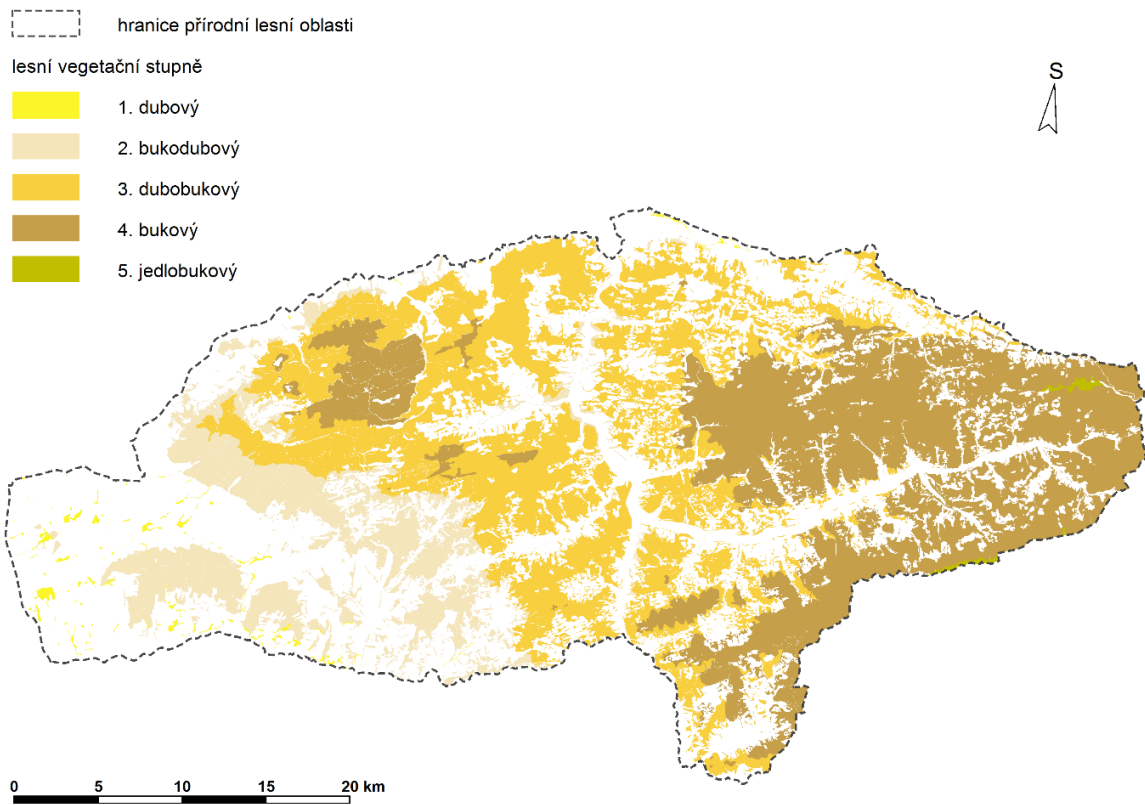
Přílohy



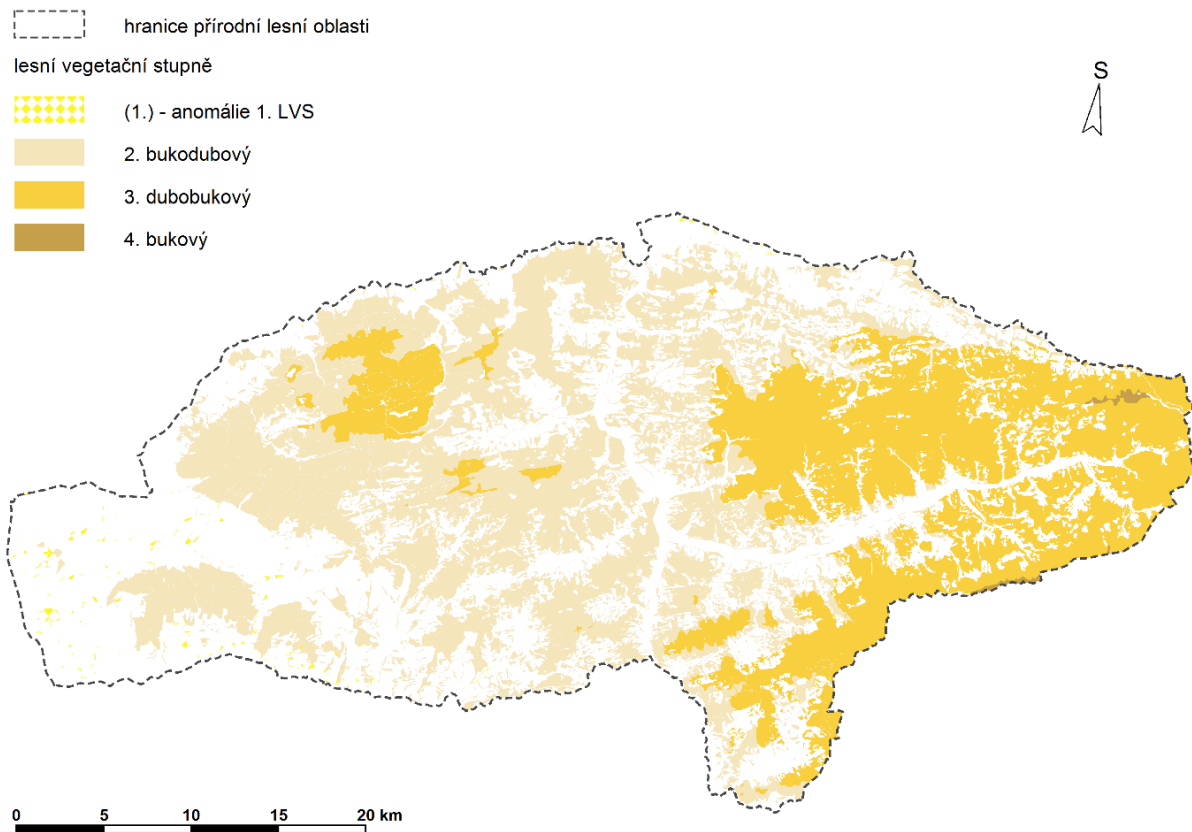
Obr. 1: Prostorová lokalizace transformovaných LVS v PLO 41 dle scénáře HadGem varianty RCP 45 v období C



Obr. 2: Prostorová lokalizace transformovaných LVS v PLO 41 dle scénáře HadGem varianty RCP 85 v období C



Obr. 3: Prostorová lokalizace transformovaných LVS v PLO 41 dle scénáře HadGem varianty RCP 45 v obdobích D, E a varianta RCP 85 v období D



Obr. 4: Prostorová lokalizace transformovaných LVS v PLO 41 dle scénáře HadGem varianty RCP 85 v období E